

GGWF REPORT

2019-21

커뮤니티케어 기반 구축을 위한 경기도 복지공동체 시범사업(안) 설계 연구

연구책임 | 최조순 (경기복지재단 연구위원)

공동연구 | 김희연 (경기복지재단 선임연구위원)
홍서인 (경기복지재단 연구원)

■ 감사위원

최준규 경기연구원 연구위원
김종수 사단적협동조합 세움 사무국장
황재경 우만사회복지관 관장

■ GGWF Report는 사회복지분야의 주요현안에 관하여 정책의 방향설정과 실현에 도움을 주고자, 연구·조사를 통한 정책제안이나 아이디어를 제시하고자 작성된 자료입니다.

■ 본 보고서는 경기복지재단의 공식적인 입장과 다를 수 있습니다. 본 보고서의 내용과 관련한 의견이나 문의 사항이 있으시면 아래로 연락주시기 바랍니다.

Tel : 031-267-9313 Fax : 031-898-5935 E-mail : ehjs11@ggwf.or.kr

요약

□ 연구의 필요성 및 목적

- 최근 공동체 대한 정책적 관심의 증대와 지역화폐 활용을 통해 공동체 활동을 촉진·강화하고, 공공에서 제공하는 서비스의 기반 강화를 위한 방안 모색의 필요성 증대
 - 공동체의 문제를 스스로 해결할 수 있는 역량을 강화하고, 공공에서 제공되는 서비스와의 연계성을 통해 공동체 구성원들에게 질 좋은 서비스를 제공하는 등 공동체 활성화를 실질적으로 구현할 수 있는 방안의 모색이 필요
- 본 연구의 목적은 지역화폐를 활용하는 복지공동체 운영을 위한 시범사업(안)을 도출하고, 실제 시범사업의 효과를 살펴볼 수 있는 성과평가지표를 도출하는데 있음
 - 지역화폐를 활용한 복지공동체 시범사업(안)은 노인 및 장애인 돌봄, 사회서비스 제공 등 복지영역을 중심으로 진행될 수 있는 공동체 활동을 지역화폐와 연계하여 추진할 수 있는 시범사업(안)을 도출하고자 함
 - 또한, 복지공동체 시범사업의 성과를 살펴볼 수 있는 지표개발과 성과평가를 통해 사업의 개선방안을 제시하고자 함

□ 연구의 주요 내용

- 복지공동체 시범사업(안)은 지역 내 다양한 이해관계자의 교류 확산과 사회적 자본 형성, 참여·협력의 가치를 실현에 방점을 두고 복지공동체 시범사업(안)을 설계
 - 복지공동체 내 다양한 주체 간 소통과 교류를 통해 공동체 의식을 회복하고, 주민의 행복도 높일 수 있는 체계 구축
 - 장기적 기대효과로 복지공동체 활동의 활성화로 자율적 서비스 생산-공급 체계의 정립과 지역사회 발전, 공동체 의식 등을 통해 지역사회 기반의 돌봄 체계 구축
 - 즉, 복지공동체가 지향하는 서비스 발굴 및 제공 체계는 지역의 수요에 적합한 다양

한 돌봄서비스를 제공 가능한 체계 구축 유인

- 공동체 내 구성원들 간 서비스 발굴 및 제공의 과정에서 발생하는 활동에 대해서는 지역 화폐를 활용하여 동일한 가치를 부여하고, 지역에서 필요로 하는 욕구를 신속하게 연결 지원하는 체계 구축을 촉진

○ 복지공동체 시범사업(안)의 목표는 지역 내 돌봄 등 사회서비스가 필요한 대상을 찾아가는 통합적 서비스 지원 기반을 마련, 지역화폐를 활용한 사회참여 촉진 및 연계 강화로 요약 가능

- 돌봄이 필요한 대상자가 제공이 가능한 기관이나 시설로 찾아오는 것이 아니라 제공자가 대상자를 찾아가는 방식으로 서비스를 제공하고, 유관기관과의 협력을 통해 통합적으로 대상자에 대한 사례관리를 수행
- 지역 내 봉사 및 사회활동에 대해 지역화폐를 활용하여 가치를 부여함으로써 공동체 내 자발적 활동들에 대한 사회·경제적 의미를 부여
 - 서비스 수혜자도 자신의 역량을 발휘하여 제공자로서의 지위 전환을 통해 공동체 내 활동 참여의 적극성을 유인
- 지역 내 다양한 조직 및 활동체계를 지역화폐로 연계하여 공동체 활동에 대한 유기성을 강화하여 공동체 내 산발적이고 분절적으로 활동되던 부분을 연계함으로써 지역기반의 서비스 지원이 순환적으로 작동할 수 있는 체계를 구축
 - 다양한 활동을 연계할 수 있는 매개체로 ‘지역화폐’를 활용하여 활동에 대한 동일한 가치를 부여하고, 동일한 가치가 부여된 활동들이 지역 내에서 유통, 소비될 수 있는 구조를 만듦으로써 활동의 선순환 체계 구축

○ 복지공동체 시범사업 성과평가는 공동체 사업의 평가체계를 토대로 복지공동체의 특성 및 영역의 수준을 고려하여 관련 체계를 구성

- 복지공동체 시범사업 성과평가 모델은 복지공동체 성과 연관성, 복지공동체 사업 성과, 기관 성과 연관성 등을 중심으로 구성
 - 성과평가모델의 세 가지 영역인 수행기관, 지역수혜자, 공동체 영역을 통합적으로 접근하며, 사업에 대한 참여, 소통체계, 사업의 성과 및 세부사업 성과, 지역화폐의 활용수준 등을 체계화할 수 있는 형태로 구성

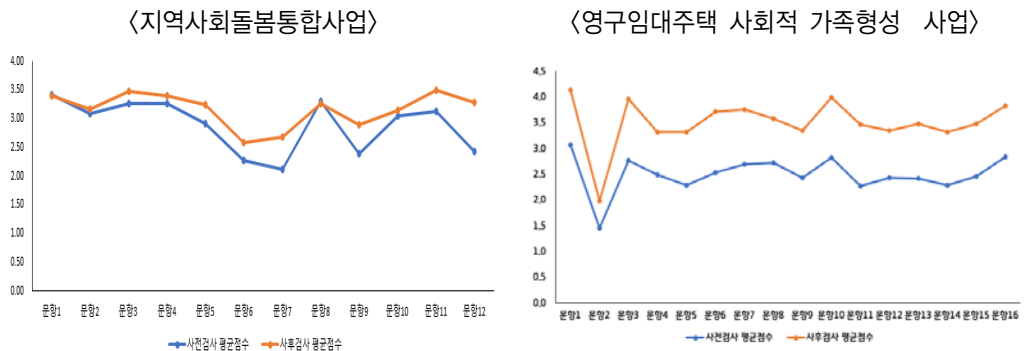
○ 복지공동체 시범사업은 ‘19년 8월부터 2개 지역에서 추진되었고, 12월에 완료되는 과정으로 추진됨

- 부천시 고강종합사회복지관은 지역사회 통합돌봄 사업을 중심으로 진행하였고, 의정부시 종합사회복지관은 영구임대주택 단지 내 돌봄지원 사업으로 진행함
 - 시범사업에 참여한 기관에는 각각 4,500만원씩 지원하였으며, 돌봄 관련 서비스 지원과 지역화폐 활용에 대한 요건을 제시하였고, 관련 요건의 수용 후에 관련 사업이 추진
- 사업 추진기관이 실질적으로 3개월 남짓하여, 서비스 제공에 대한 실질적인 효과, 지역화폐 활용에 대한 지역 및 개인의 효과를 검증하는 것이 시간적으로 한계가 있음

○ 복지공동체 사업에 대한 성과 평가 결과, 대상자의 사회적지지, 세부사업의 계획

- 대비 실적, 지역사회 문제 해결 등 여러 지표 항목에서 긍정적인 것으로 나타남
- 복지공동체 사업을 통해 참여자의 사회적지지 수준은 각각 0.28점, 1.0점 상향되었고, 복지공동체 사업을 통해 가족에 대한 관계망 보다는 이웃이나 친구로 인식되는 관계망에 대한 지지감이 긍정적으로 증대된 것으로 나타남
 - 지역사회통합돌봄 사업의 사전 점수는 약 2.89점 수준이었으나, 사후조사에서는 약 3.17점으로 약 0.28점 상향된 것으로 도출
 - 영구임대주택단지의 사회적 가족 형성사업은 사전조사에서 2.5점 수준이었으나, 사후조사에서는 3.5점 수준으로 약 1점 상향된 것으로 도출

〈복지공동체 시범사업의 사회적지지 변화 수준〉



- 세부사업의 계획 대비 실적을 살펴보면, 복지공동체 사업의 참여인원은 지역사회 통합돌봄은 128%, 영구임대주택 사회적가족 지원사업은 106%를 달성함
 - 지역사회돌봄통합사업은 요양등급 재가보호 및 등급외자 어르신 등 지역 내 돌봄이 요구되는 50명을 대상으로 사업계획을 수립하였으나, 최종적으로 지역 내 수요가 많아 최종적으로 64명의 어르신들이 사업대상자로 참여하여 관련 서비스를 제공

- 영구임대주택 사회적 가족 형성 사업은 영구임대주택 단지 내 거주하고 있는 요양보호 및 유관 서비스를 이용하고 있지 않으며, 사회적 돌봄이 필요한 50명을 대상으로 사업계획을 수립하였으나, 최종적으로 53명을 대상으로 관련 서비스를 제공
- 또한, 각 사업별로 대상자에게 제공된 서비스 제공 횟수를 살펴보면, 사업계획서에 명시된 내용보다 실질적으로 제공된 건수는 더 많은 제공량이 투입된 것으로 나타남
- 복지공동체 사업은 지역사회에서 당면하고 있는 지역 내 사회적관계 형성, 대상자들의 고립감 완화, 프로그램에 대한 자발적 참여도 등이 긍정적으로 변화를 견인
 - 지역에서 친하게 지내지만 실제 이웃을 믿지 않는 경향이 있었던 부분들이 실제 복지공동체 사업에 참여하면서 새로운 사람을 만나게 되는 거부감이 사라지게 되었으며, 점차 외부활동을 할 수 있도록 유도하여 공동체 활동에 적극적으로 참여
 - 대상자들은 지역 주민들과 신뢰감이 없으며, 자신을 이야기할 수 없기 때문에 고립감 및 외로움이 강하고, 활동가들을 만나는 것에 대한 거부감이 존재하였으나, 시간이 지날수록 활동가를 기다려주고, 자신의 입장과 마음에 대해 이야기하면서 먼저 활동가들에게 연락과 안부를 묻는 변화가 발생
 - 프로그램에 대해 부정적인 생각을 하던 지역주민들이 복지관을 방문해 프로그램에 대한 내용 및 참여 문의 등 복지공동체 사업에 적극적으로 참여하려는 경향을 보임
- 복지공동체 내 다양한 주체를 연계하고, 활동에 대한 적절한 가치 등을 부여하여 참여자들의 적극성을 유인한 기제는 ‘지역화폐’라고 할 수 있는데, 이에 대해서는 충분한 검증시간이 부족하여 지속적인 모니터링 등 사후 검증의 과정이 필요
 - 이러한 관점에서 지역화폐 관련 예산 비중은 전체 사업비의 약 50% 이상을 배정하였으나, 실제 지역화폐 관련 예산 집행률은 80% 수준에 그치는 것으로 나타남
 - 시범사업 지역의 정성평가 등을 통해 지역화폐는 지역 내 재래시장 상권에 긍정적인 영향을 미치는 것으로 도출되고 있으나, 실질적인 효과검증을 위한 시간은 미흡
 - 비교적 손님이 적은 지역 재래시장에서 지역화폐가 활용되면서 지역 주민들의 방문 빈도가 잦아지고 재래시장에 활기가 생기는 효과가 있었으며, 포인트 누적, 명절 포인트 등 사용자들에게 유용한 부분이 있어 활용성이 높은 것으로 나타남
- 지역사회에서 돌봄 서비스 제공과 관련하여 봉사활동으로 참여한 대상자 외 봉사활동에 대한 가치 설정과 객관적 인지를 통해 지역 활동에 대한 긍정적 동기 부여
 - 봉사활동에 대해 과거에는 시간의 개념으로 접근하였다면, 지역화폐 활용 이후 봉사활동에 대한 시간당 가치가 부여되면서 본인의 활동에 대한 객관적이고 명확한 가치의 수준을 인지하게 됨

□ 정책 제언

- 경기도의 지역적 특성과 주민의 수요를 반영한 다양한 유형의 복지공동체를 만들어 지역 내 돌봄 체계 정립 및 복지 자원으로 활용하는 복지공동체 지원 사업 추진
 - 공동체의 목적, 지역, 대상, 영역 등에 따라 다양한 유형의 복지공동체가 가능하며, 각 지역에 맞는 공동체 유형을 선택하여 추진할 수 있도록 다양한 모델 발굴을 위한 지원 사업 추진
 - 2012년 ~ 2018년까지 진행된 복지공동체 사업을 새롭게 진행하여 지역의 여건과 욕구를 토대로 다양한 복지공동체 모델들이 등장할 수 있도록 지원
 - 경기도는 대도시, 농촌지역, 도농복합지역 등 다양한 유형의 지역여건이 공존하며, 주민의 직업, 사회의식이 매우 복합적인 특성이 반영되기 때문에 다양한 유형의 복지공동체 모델에 대한 정책적 실험이 용이
 - 중앙정부 및 경기도의 통합돌봄 체계의 변화로 인하여 다양한 지역기반의 돌봄모델 발굴과 협력 모델 등을 도출하는데 복지공동체의 활용 필요성은 더욱 증대
 - 소규모 예산지원으로 다양한 영역의 복지공동체 모델 발굴과 성공 요인 도출을 통해 지역 내 경기도형 생활복지 운영체계를 정착
- 복지공동체 내 지역화폐 효과성 검증을 위한 사업기간 설정
 - 지역화폐의 활용은 지역 내 돌봄서비스 제공 활동가에게 건강하고 지속적인 활동을 유지하는 동기부여에 매개로 작용
 - 활동가들이 수행하는 활동에 대한 적정수준의 가치를 부여하고, 지역화폐를 통해 환산된 가치를 경제적 가치로 변환하여 지역 내에서 개인 및 가족, 기관이 필요한 재화를 구매함으로써 재원의 순환구조 형성을 촉진
 - 그러나, 복지공동체 시범사업의 사업수행기간이 3개월로 짧아 지역화폐의 활용에 대한 효과를 검증할 수 있는 충분한 기간이 보장되지 못하는 한계가 발생
 - 지역화폐의 유용성 등을 검증하기 위해서는 최소 지역화폐의 순환 및 유통 주기를 고려한 최소 효과검증 기간을 설정하여 시범사업을 추진
 - 지역화폐의 운용상 특성을 고려할 때, 실제 지역경제, 사용자 등에 긍정적인 효과를 제공하는지에 대해서는 최소 1년의 기간을 두고 지역화폐 활용에 대한 효과를 검증할 수 있도록 사업설계에 반영하는 것이 필요

- 복지공동체 내 활동을 수행하는 참여자에 대한 활동가로서의 역량을 강화할 수 있는 지원 프로그램 운영
 - 복지공동체 활동 참여 인력의 경우, 공동체 활동에 대한 이해, 제공되는 서비스에 대한 이해 및 응대 방법 등 실제 현장에서의 대상자 대응 방법 등에 충분한 역량을 갖추고 있지 못해, 사업 초기에는 어려움이 발생
 - 사업을 수행하는 복지관 등 기관에서 참여자들을 대상으로 기본적인 교육 및 오리엔테이션 등을 시행하고 있으나, 시간적 제약 및 프로그램의 다양성 부족으로 현실적 한계 발생
 - 복지공동체 사업 추진 기관 및 지역을 대상으로 ‘찾아가는 복지공동체 복지지기(가칭)’ 교육 프로그램 운영
 - 활동가에게는 대상자 특성에 따른 초기 접근방법 및 응대 방법, 서로에 대해 다가가기, 대상자의 특성 기록하기, 서비스 제공 등에 대한 교육 등을 제공하여 활동가들이 향후 지역 내 복지 서비스 제공자의 역할을 수행할 수 있도록 역량 강화
 - ‘찾아가는 복지공동체 복지지기 교육(가칭)’의 교육과정 및 교육운영 등은 경기복지재단이 담당하고, 교육 공간 및 교육 수요 등은 해당 복지공동체 사업의 운영 기관(복지관 등)에서 신청하여 추진

- 복지공동체 사업의 평가체계 및 지표 재정립을 위한 소통체계 운영
 - 복지공동체사업에 대한 평가는 정량평가에 대한 효용인식과 정성평가 방법에 대한 객관성과 공정성을 확보할 수 있는 체계와 지표의 재정립이 필요
 - 평가지표를 개발하는 과정에서 사업을 수행하는 현장은 정성평가방법의 고안과 정량평가 방법 적용의 최소화를 요구하는 반면, 외부 평가자는 정성평가보다는 판단의 차이를 최소화하는 정량평가를 선호
 - 정성평가에서도 평가자들 간 판단의 편차를 최소화하기 위해 먼저 동일한 기준의 설정이 요구되고, 이는 정량적 평가와 대동소이하게 나타나는 경향이 강함
 - 복지공동체 사업의 내용과 특성을 고려하여 정성평가와 정량평가의 균형을 유지할 수 있는 지표체계 및 지표 개발의 과정이 필요
 - 복지공동체 사업은 정성평가를 통해 질적 성장을 도모해야 하는 목표도 중요하기 때문에 복지공동체 사업 수행기관이 수용할 수 있는 정성평가 방법에 대한 고민과 논의의 지속적 진행이 필요

목차

I 서론 / 1	
1. 연구의 필요성 및 목적	1
2. 연구의 범위와 방법	3
II 복지공동체에 대한 이해 / 5	
1. 복지공동체란	5
2. 복지공동체와 지역화폐의 관계	10
3. 복지공동체와 지역화폐 연계 사례 분석	13
III 경기도 사회복지법인 인증제 도입방안 / 25	
1. 복지공동체 시범사업(안) 기본 방향	21
2. 복지공동체 시범사업(안) 설계	23
IV 복지공동체 시범사업 성과평가 / 37	
1. 복지공동체 시범사업 성과평가 체계 및 지표	37
2. 복지공동체 시범사업 성과 평가	51
3. 시사점	65
V 결론 및 정책제언 / 67	
1. 요약 및 결론	67
2. 정책 제언	71
 참고문헌 / 75	

표 차례

〈표 Ⅱ-1〉 공동체의 개념정의	7
〈표 Ⅱ-2〉 지역화폐의 다양한 표현과 의미	10
〈표 Ⅱ-3〉 노원구 지역화폐 운영주체별 역할	13
〈표 Ⅱ-4〉 과천품앗이 연도별 거래현황 및 금액	15
〈표 Ⅲ-1〉 지역사회 통합돌봄 복지공동체 사업의 주요 내용	28
〈표 Ⅲ-2〉 영구임대주택 단지 사회적 가족 형성 사업의 주요 내용	34
〈표 Ⅳ-1〉 공동체 마을자원 영역 주요 지표	38
〈표 Ⅳ-2〉 공동체역량 강화 영역 주요 지표	38
〈표 Ⅳ-3〉 주민 삶의 질 영역 주요 지표	40
〈표 Ⅳ-4〉 생활문화공동체만들기 사업 주요 평가 지표	42
〈표 Ⅳ-5〉 복지공동체 사업 평가 영역 및 주요 지표(안)	50
〈표 Ⅳ-6〉 참여유인기제 세부 측정 지표(1)	52
〈표 Ⅳ-7〉 참여유인기제 세부 측정 지표(2)	53
〈표 Ⅳ-8〉 협력유인기제 세부 측정 지표	54
〈표 Ⅳ-9〉 이해공유기제 세부 측정 지표	55
〈표 Ⅳ-10〉 운영조직체계 세부 측정 지표	57
〈표 Ⅳ-11〉 세부사업 실적 측정 지표	58
〈표 Ⅳ-12〉 사업별 주요 서비스 제공 실적	59
〈표 Ⅳ-13〉 지역사회통합돌봄 사업의 사회적지지 사전·사후비교	60
〈표 Ⅳ-14〉 사회적 가족 형성지원사업의 사회적지지 사전·사후비교	61
〈표 Ⅳ-15〉 지역사회 문제 해결 측정 지표	64

그림 차례

〈그림 Ⅱ-1〉 공공의 의사결정에 대한 영향력을 기준으로 분류한 시민참여와 시민주도	6
〈그림 Ⅱ-2〉 지역화폐 활동 참여 계기	19
〈그림 Ⅲ-1〉 복지공동체 모델(안)	22
〈그림 Ⅲ-2〉 복지공동체의 목적과 목표	24
〈그림 Ⅲ-3〉 대상자와 복지공동체 활동 간 관계 형성 체계(안)	30
〈그림 Ⅲ-4〉 복지공동체 활성화를 위한 사회복지관의 역할(안)	31
〈그림 Ⅲ-5〉 영구임대주택 단지 사회적 가족 형성 운영 모형(안)	35
〈그림 Ⅳ-1〉 복지공동체 시범사업 성과평가 모델	43
〈그림 Ⅳ-2〉 지역사회통합돌봄사업의 사회적지지 항목별 점수 분포	60
〈그림 Ⅳ-3〉 영구임대주택 사회적 가족 형성 사업의 사회적지지 항목별 점수 분포	62

I 서론

1. 연구의 필요성 및 목적

- 사회복지환경의 변화와 복지수요의 다양화로 인하여 지역단위에서 복지문제를 해결하기 위해 지역사회와 주민참여를 강조하는 논의들이 활발하게 진행
 - 복지재정의 급격한 증가, 복지재원의 한계, 지역단위별 다양한 복지수요의 확대 등 사회복지 환경의 변화로 인해 시장과 국가의 역할을 보완하여 새로운 위협에 대처하려는 복지정책들이 등장하고 있으며,
 - 이러한 복지정책들의 다양한 대안 중 지역사회와 주민참여를 강조하는 방안들에 대한 논의들이 활발하게 추진되고 있음(이광모, 2012; 이봉주, 2005; 김종일, 2012; 호은지, 2012)
 - 선진국에서는 공동체를 중심으로 주민들의 관계 형성, 역량강화를 통해 지역 내 필요한 욕구와 문제를 주민들 스스로 또는 관련 주체들과 협력하여 해결하는 중요한 기제로 인식하고 있음(Lowndes & Sullivan, 2008)
- 2000년대 이후 복지공동체 육성, 마을공동체 육성 등의 정책을 통해 다양한 사업들이 추진됨
 - 경기도는 복지영역에서 공동체 단위의 조직화 및 복지문제 해결의 기제로 ‘경기도 복지공동체 사업’을 추진하였으며, 해당 사업을 통해 지역 내 복지사각지대에 놓인 어려운 이웃들을 보호·지원하기 위한 목적으로 2012년부터 해당 사업을 추진
 - 복지공동체 사업은 복지영역에서 복지사각지대에 있는 사회배려계층의 삶의 질 향상에 기여하는 등 긍정적으로 평가되고 있음

- 공동체는 구성원들의 자발적 활동을 통해 지역에서 필요로 하는 서비스의 생산자이자 수요자로서 복지문제의 해결이 가능한 기제임에도 불구하고, 다양한 내·외부 요인에 의해 활성화되지 못하는 상황이 발생
 - 공동체의 특성에 대한 고려없이 획일적인 공동체 지원, 사업 중심의 공동체 지원 정책으로 인하여 공동체 활성화를 이루지 못하는 상황이 발생하였고, 공동체 활동과 공공영역에서 제공되는 서비스 연계가 개선되지 못하는 등 효과가 반감
 - 지역 내 다양한 생산자와 소비자, 주체들을 연계할 수 있는 매개체 혹은 기제가 정착되지 않아 공동체의 활성화 요인들이 촉발되지 못하는 상황이 발생
- 최근 일부 공동체에서는 ‘지역화폐’를 활용하여 보육, 돌봄 등 서비스를 제공하고, 참여 주체 간 연결고리를 강화하여, 공동체를 활성화하는 사례들이 등장
 - 구미사랑고리는 노인돌봄 등의 서비스와 연계하면서 복지수혜자들도 복지서비스의 공급자로 전환하고, 지역화폐를 통해 이러한 일련의 과정을 촉진함으로써 공동체의 활성화 기반을 강화 및 확장하고 있음
- 이러한 공동체 활성화의 사례에 비추어 볼 때, 현재 다양한 형태로 추진되고 있는 공동체 활동을 지역화폐 활용을 통해 촉진강화하고, 공동체 활성화를 통해 공공에서 제공하는 서비스의 기반 강화를 위한 방안 모색이 필요
 - 공동체의 문제를 스스로 해결할 수 있는 역량을 강화하고, 공공에서 제공되는 서비스와의 연계를 통해 공동체 구성원들에게 질 좋은 서비스를 제공하는 등 공동체 활성화를 실질적으로 구현할 수 있는 방안의 모색이 필요
- 본 연구의 목적은 지역화폐를 활용하는 복지공동체 운영을 위한 시범사업(안)을 도출하고, 실제 시범사업의 효과를 살펴볼 수 있는 성과평가지표를 도출하는데 있음
 - 지역화폐를 활용한 복지공동체 시범사업(안)은 노인 및 장애인 돌봄, 사회서비스 제공 등 복지영역의 공동체 활동을 중심으로 지역화폐와 연계하여 추진할 수 있는 시범사업(안)을 도출하고자 함
 - 또한, 복지공동체 시범사업의 성과를 살펴볼 수 있는 지표개발과 성과평가를 통해 사업의 개선방안을 제시하고자 함

2. 연구의 범위와 방법

□ 연구내용

- 공동체의 개념 및 특징
 - 공동체의 개념 및 특징, 운영 체계
 - 공동체 활성화 유형, 단계, 요소 검토
- 지역화폐를 활용한 공동체 활성화 사례 분석
 - 공동체 활성화 사례 분석
 - 지역화폐와 연계한 공동체 활동 사례 분석
 - 공동체 활동과 공공영역의 서비스 연계 사례 분석
- 경기도 복지공동체 활성화 시범사업 방안
 - 복지공동체 활성화 시범사업 추진 방향
 - 복지공동체 활동과 지역화폐 연계 방안
 - 복지공동체 활성화 시범사업(안) 도출
- 복지공동체 시범사업 성과 측정
 - 복지공동체 시범사업 성과 측정 체계 및 지표
 - 복지공동체 성과 분석
- 복지공동체 정책 추진 및 제도 개선방안
 - 복지공동체 제도 및 정책 기반 조성, 개선방안 제시

□ 연구방법

- 문헌연구
 - 공동체에 대한 연구보고서 등 문헌과 복지공동체 사업평가 및 체계에 대한 선행 연구 분석을 통해 복지공동체 시범사업(안)을 도출

○ 성과평가

- 복지공동체 시범사업(안)을 살펴보기 위한 성과평가 체계 및 지표를 구성하고, 사업추진단계 및 내용 등을 중심으로 성과에 대한 측정을 진행

○ 전문가 자문회의

- 복지공동체 활성화를 위한 지역화폐 연계·활용 등 관련 분야 전문가 자문회의를 개최하여 의견 수렴
- 복지공동체 활성화 시범사업(안) 도출을 위한 복지 현장 및 학계 전문가 의견 수렴

II 복지공동체에 대한 이해

1. 복지공동체란

1) 공동체의 등장 배경

□ 공공주도 발전의 성과와 한계

- 한국은 1948년 정부 수립 이후 공공주도로 경제·사회 발전을 실현
 - 국내 자본과 기술이 부족한 상태에서 공공이 인적·물적 자원을 동원·배분하여 주요 산업을 육성하고, 정책과정에서 지역이나 지역의 이해관계자는 배제되거나 형식적으로 허용되었고, 실질적으로는 공공의 행정적 결정이 주도하는 구조를 보임
 - 그 결과 영미 및 유럽 선진국이 100년이 넘게 걸린 경제·사회발전을 불과 한세대 만에 압축적으로 달성하는 성과를 보임
- 한국사회가 공공주도에 익숙해지면서 지역사회에서 주민들 스스로 해결하고자 하는 의지를 약화시키고, 지역에서 발현될 수 있는 자율과 창의성을 위축시킴
 - 예를 들어, 2018년 8월 인천 송도국제도시의 한 아파트 주민들은 아파트 지하주차장 진입로에 불법주차를 한 차주를 처벌해달라는 민원을 청와대 국민청원사이트 게시하여 해결하는 경우가 여전히 존재

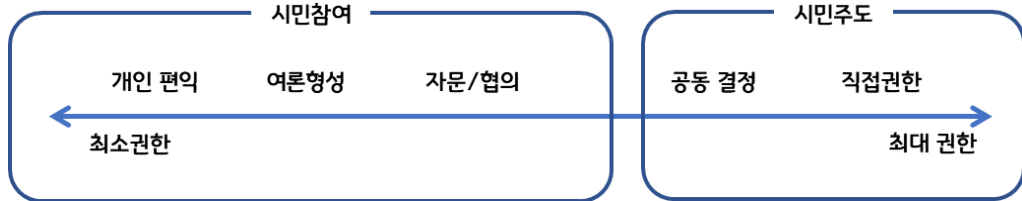
□ 국정과제인 사회혁신을 실현하기 위한 적정단위로서 ‘공동체’

- 국정과제인 ‘열린 혁신정부, 서비스하는 행정’은 사회문제 해결을 위해 국민이 정책입안단계부터 주도적으로 참여하여 해결하는 것을 지향

- 공공이 사회혁신을 효과적으로 추진하기 위해서는 시민주도에 의한 문제해결의 기반을 마련하고, 공공과 시민의 협력적으로 문제해결과정에 참여함으로써 해결이 가능

- 시민참여는 정부의 정책결정과정이나 공공서비스 생산에 시민들이 참여하는 활동을 의미(이승중·김혜정, 2018:53-56)하며, 협의로는 정부를 대상으로 정책결정자의 총원이나 정책의 선택에 영향을 미치는 활동부터, 시민 스스로 공공재를 공급하는 공동생산 활동 까지 포함
- 시민주도는 시민들이 공공서비스 생산자의 역할 수행, 정보제공자의 역할뿐만 아니라 결정권한을 행사하는 참여까지 포함

〈그림 Ⅱ-1〉 공공의 의사결정에 대한 영향력을 기준으로 분류한 시민참여와 시민주도



자료 : Fung, 2006:69; 박준·김성근, 2019:06

- 시민주도의 문제해결이 가능한 단위는 시군구에서부터 읍면동, 마을골목길까지 다양할 수 있으나, 시민주도의 문제해결이 사회적 기본 필요의 충족이이라는 최소 요건임을 고려할 때, 적절한 단위는 ‘공동체’라고 할 수 있음
 - 시민들이 주도적으로 자기결정권을 행사하여 ‘협의체’, ‘마을기업’, ‘협동조합’ 등 자발적 단체를 만들어 지역사회의 문제를 해결하는 사례와 추진되는 사업의 범위를 보면, 공동체를 기본단위로 설정하고 있음
- 공동체는 인간의 사회적 기본 필요의 충족을 위한 가장 기본적인 단위로서, 지역성을 전제로 하며, 집단적으로 공유하는 가치의 공간, 다양한 가치의 생산-재생산이 이루어지는 영역이라고 할 수 있음
 - 공동체 개념에 대한 접근은 논의의 배경과 접근방식에 따라 다양하게 이루어지고 있으며, 공동체 개념의 층위와 차원은 매우 복잡하고 다양화된 경향을 보임

〈표 II-1〉 공동체의 개념정의

연구자	공동체의 정의
이재열(2006)	정주 단위를 기초로 소속감과 유대감을 공유하는 집단
박병춘(2012)	물리적 공간으로서의 일정한 지역을 주요 기반으로 하며 지역주민과 생활전반에 걸쳐 서로 긴밀하게 사회적으로 작용하고 공동의 가치와 목표라는 정서적인 유대감을 공유하는 사회적 조직단위
곽현근(2012)	일정한 지리적 경계 안에서 살면서 주민들 상호간, 자신이 살고 있는 장소에 대해 사회적·심리적인 유대를 가진 사람들
이중수(2012)	인간이 만족할 모습살이를 할 수 있는 친밀권역
서울시(2012)	서로에 대한 이해와 소통을 바탕으로 살아가는데 필요한 일과 활동을 공유하고, 공동의 문제를 함께 해결해가는 사람들이 모여 있는 지역
이기태·하현상(2016)	일정한 지역 내에서 공동의 목표를 가지고, 사회적 관계와 심리적 유대를 공유하면서 사회적편익을 생산하는 집단
전대욱·박승규·최인수(2012)	심리적 유대감이나 공동의식을 가진 일정한 지역을 공유하는 인간집단
김영정(2008)	정주단위를 기본으로 하는 소속감과 유대감을 공유하는 사회집단
Hillery(1995)	일정한 영역에서 공동의 유대감을 가지고 상호작용을 하는 주민의 집단
Mattesich et al.(1997)	지리적으로 한정된 지역 안에 거주하면서 상호간 자신들이 살고 있는 장소에 대해 사회적·심리적 유대를 가지고 있는 사람들
Taylor(1982)	공유된 신념과 가치를 지니고 구성원들 사이의 직접적이고 다면적, 복합적 관계를 보이며, 호혜성의 실천으로 구성된 집단형태
Master et al.(1988)	협동적인 인간관계 속에서 대면접촉하며, 상호작용으로 살아가는 인간의 집단

자료 : 김현호(2013), 「현대적 지역공동체 모델정립 및 활성화 방안연구」, pp. 13-16;
 채중현(2013), 「지역공동체활성화를 위한 사회통합증진 방안에 관한 연구」, pp. 16-20.

2) 복지공동체

- 복지공동체는 서로를 잘 아는 지역 주민들이 자발적으로 보육, 돌봄 등을 포함한 복지관련 서비스를 주고받는 사람 중심의 유연한 복지체계임
 - 누구나 필요한 복지서비스를 제공받을 수 있는 자격이 있고, 자신의 문제에 대해 상시적인 상호부조 형태로 주고받음으로써 사후적인 문제해결이 아닌 사전 예방적인 문제해결의 효과를 기대
 - 또한, 공공의 손이 미치지 못하는 최말단의 대상자에게 공동체가 맞춤형 서비스를 제공함으로써 복지거래비용을 최소화하는 사회혁신의 실현 가능

- 복지공동체는 누구나 필요한 복지서비스를 상시적인 상부상조 형태로 주고받음으로써 삶의 질을 높이는 “체감형 공동체”를 지향

- 복지공동체는 복지영역에 특화된 실천적 공동체의 성격이 강하며, 복지공동체가 발현되는 영역은 노인, 장애인, 아동 등 지역의 수요에 따라 다양한 형태로 등장
 - ‘저소득 맞벌이 가정 공동육아’, ‘저소득 아동 학습 품앗이’, ‘문화소외계층 재능 나눔’, ‘다문화 가정 지원’ 등 사회배려계층 중심의 복지서비스 제공에 특화된 공동체들이 경기도 내 자생적으로 등장
- 복지공동체를 기반으로 하는 다양한 활동의 특성과 효과는 크게 영역 간 연계, 대상자의 삶의 질 개선, 복지기반의 강화 등으로 요약 가능
 - 복지공동체는 공공영역에서 제공하지 못하는 복지서비스를 생산제공하는 역할의 수행뿐만 아니라 공공에서 제공하는 서비스의 전달자 역할을 수행하는 등 개인과 공공영역을 연계하는 역할을 수행
 - 복지공동체의 1차 대상은 사회취약계층이며, 필요한 사회서비스 제공을 통한 삶의 질 향상을 촉진하고, 지역 내 복지사각지대 문제와 분절적으로 작동되는 사회서비스의 연계 승수효과를 강화하여 포괄적 복지서비스의 체계 구축을 촉진
 - 지역에서 필요로 하는 서비스를 지역사회 주민 및 시설, 지역 조직들이 연대하여 서비스 생산과 소비를 연계촉진하는 공동생산의 체계 구축이 가능
 - 복지공동체 형성 이후 이를 유지·성장시키기 위한 관성으로 인하여 참여하는 이해관계자들의 심리적·사회적 유대 등이 강화되면서 사회적 자본의 형성을 촉진하는 역할을 수행
- 복지공동체의 특징으로 ①복지 수혜자도 공급자가 되는 쌍방향 체계, ②사회적 가치뿐만 아니라 개인의 성장과 자아실현 촉진, ③개인의 자발적 참여를 통한 다양한 주체들 간 연계 강화 등을 들 수 있음
 - 복지의 수혜자도 다른 서비스의 생산자로 지역사회에 참여하여 자산을 생산해 낼 수 있는 쌍방향적 복지로 수혜자의 자존감 향상을 촉진
 - 경북 구미의 사랑고리은행은 봉사자는 물론 수혜자도 타인을 통해 봉사할 수 있도록 하는 지역사회주민 간의 봉사교환제도를 운영하고 있으며, 타인을 도와서 획득한 ‘고리(지역화폐)’는 사랑고리은행에 저축했다 필요할 때, 사용하거나 타인에게 기증함으로써 쌍방향적 복지 체계를 정립(김희연 외, 2014)

- 참여자 개인의 성장과 자아실현으로 활동의 만족도를 높여 보람을 느끼고 제2의 직업으로 연계 가능
 - 개인 또는 공동의 욕구에서 출발한 시민들의 풀뿌리 공동체 활동은 나와 다른 이웃과의 교류, 문제해결을 위한 학습의 과정을 통해 참여자 개인의 자아성장을 촉진함(김희연 외, 2014)
 - 과천품앗이는 돈이든 무엇이든 되는 사회에서, 돈 없이 넉넉한 마음으로 살아갈 수 있는 따뜻한 공동체를 꿈꾸는 지역의 자발적 모임으로 참여하는 경력단절여성 중 학습 도우미, 가사도우미, 천연화장품 만들기 등 새로운 직업은 갖는 사례도 등장(김희연 외, 2014)
- 개인의 자발적 참여는 시민단체 간의 연대, 소수 명망가 중심의 활동보다는 열정적인 개인의 네트워크 방식으로 활동을 전개함으로써 다양한 주체들 간의 연계를 통해 의사결정의 민주성과 문제해결의 창의성을 촉진가능
 - 성공한 공동체활동의 공통점 중 하나는 지역문제에 대한 예민한 인식과 해결하고자 하는 강력한 의미를 가진 리더가 있다는 것이고, 이러한 리더를 양성하기 위해 공동체 내 좋은 사람들을 양성하는 데 목표를 설정하고 있음
 - 영국의 토트네스에서 최초의 전환마을 운동을 추진한 중간지원조직 Transition Town Totnes을 조직하여 다양한 지역주체와의 연계 네트워크 형성을 통해 개인의 역량의 한계를 극복(김희연 외, 2014)
- 이러한 복지공동체 활동 안에서는 공동체 형성의 촉진, 다양한 주체들 간의 연계를 촉진하는 매개수단으로 지역화폐가 활용되고 있음
 - 공동체 활성화를 견인하기 위한 요인은 다양할 수 있으나, 지역화폐의 활용을 통해 공동체에 참여하는 주체들의 변화를 촉진하고, 문제해결의 기반을 강화하는데 기여한다는 것은 선행연구를 통해 도출 가능

2. 복지공동체와 지역화폐의 관계

1) 지역화폐

- 지역화폐는 지역에 기반하고 지역 내에서 통용되는 특정 공동체가 발행하는 보완 화폐로 정의 가능
 - 지역화폐는 특정지역에서만 통용되는 화폐로 법정화폐를 대체하는 것이 아니라 법정화폐와 병행하면서 또 하나의 지출결제 수단으로 활용하는 것을 의미함
 - 실제 통용되는 지역화폐는 공동체 화폐, 보완화폐, 전환이환 화폐, 가치절감화폐와 같이 다양한 표현방식을 빌어 활용됨

〈표 II-2〉 지역화폐의 다양한 표현과 의미

구분	내용
지역화폐	• 지역에 기반하여 지역 내에서 통용되는 화폐로서의 의미를 강조
공동체화폐	• 물리적 지역뿐만 아니라 특정 공통요소를 갖고 있는 공동체 내에서 통용되는 화폐로서의 의미 강조
보완화폐	• 자원순환 활성화 등 법정화폐를 보완하는 화폐로서의 의미 강조
전환이행화폐	• 기존의 에너지 의존적이고 환경파괴적인 사회에서 더 생태계적인 사회로의 전환이행을 추구하고, 이러한 과정을 지원하는 화폐로서의 의미 강조
가치절감화폐	• 이자를 붙이지 않고, 스탬프나 인지 등의 방식을 통해 시간이 지날수록 화폐의 가치를 떨어뜨리는 방식을 통해 감가상각되는 화폐로서의 의미를 강조

자료 : 이수연(2014); 최준규 외(2016)

- 지역화폐의 특징은 매개로 거래에 참여하는 이용자들의 사전 동의를 전제로 한정된 공간에서만 유통되며, 한정된 공간은 물리적 공간이 아닌 사회적 공간인 ‘공동체’를 의미함
 - 지역화폐의 발행조직은 권력분산, 참여민주주의, 경제적 자립, 지역순환 등 사회적 목적을 추구하는 공동체 사업체로서 법적형태는 비영리기관의 형태를 띠고 있음
- 지역화폐는 법정화폐와 비교하여 볼 때 ①법정화폐와의 비경합, ②회원제 운영, ③화폐의 범용성 제약, ④가치부여 및 산정의 어려움 등의 특징이 있음
 - 지역화폐는 법정화폐와 경합하지 않으며, 최근의 지역화폐는 법정화폐 발행과

공급제도의 틀에서 벗어나지 않음

- 지역순환경제, 생태경제, 선물경제(gift economy) 등 궁극적인 목적이 무엇이나에 따라 지역화폐의 활용은 법정통화 사용의 최소화를 지향함
 - 그리고 이러한 지역화폐의 지향은 특정 공간인 공동체 내부에서만 유효하게 작동함
 - 지역화폐는 지역화폐 사용을 약속한 공동체의 구성을 전제로 운영
 - 지역화폐 운영을 위해 지역화폐 공동체를 조직하여 운영하는 경우 자발적 참여자에 한하여 자체적인 재원 기반을 마련하여 운영하게 되는데, 보편적인 방식은 회원제로 운영
 - 지역화폐는 공동체 외부에서 사용이 어렵고, 회원수가 늘어난다고 해도 강제 통용력이 없어 범용성을 기대하기 어려움
 - 지역화폐의 범용성의 제약은 지역화폐의 영세규모로 활용될 수 없는 한계와 밀접한 관계가 있으며, 이러한 기존의 지역화폐 한계를 완화하려는 정책적 움직임이 발생하고 있음
 - 지역화폐는 화폐에 대한 가치 산정의 어려움이 있음
 - 법정화폐의 실질적 가치는 화폐 1단위로 구매할 수 있는 재화와 용역의 수량 등 화폐의 구매력에 의해 결정되고, 법정화폐의 구매력은 화폐를 발행하는 국가 정부의 지불약속에 의해 보증되는 부분이 강한 반면, 지역화폐는 이러한 전제조건을 충족하지 못하는 현실적 한계가 존재
 - 지역화폐의 이러한 약점을 해소하는 방법은 국가가 보증하는 법정화폐의 가치와 연동시키는 것이며, 이는 보통 노동시간 단위를 화폐가치로 표현한 시간은행을 제외하면 보통의 지역화폐의 가치는 법정화폐의 교환비율로 결정되고 있음
- 지역화폐에 대한 정책적인 관심이 증대되는 이유는 개인과 공동체 모두에게 이익을 가져다 줄 수 있는 잠재력에 주목하고 있기 때문임
- 영국과 아일랜드에서는 지역화폐가 단시일 내 많은 사람들의 삶에 중요한 영향을 미쳤으며, 공동체 정신의 고양과 정체성을 확립하는데 큰 역할을 함(김민정, 2013; 최준규 외, 2016)
 - 지역화폐는 공동체 측면에서 수평적 호혜관계와 상호부조를 강화할 수 있으며, 경제적 측면에서는 지역경제의 자립과 활성화를 촉진
 - 수평적 호혜관계와 상호부조는 공동체 활성화, 신뢰사회의 구축, 사회자본의 형성과 같은 정책적 효과를 기대할 수 있으며,

- 지역경제의 자립과 활성화는 지역순환경제의 구축, 지역단위의 소규모 일자리 창출, 지역경제 활성화의 효과도 기대 가능

○ 지역화폐는 공동체 측면에서 지역공동체의 형성과 지역사회의 문제가 해결이라는 보완적 시각에서의 접근이 가능함

- 지역화폐는 지역 내 독립적인 사회안전망 구축을 가능하게 하는데, 지역화폐의 기반은 지역 네트워크 형성을 통해 이루어지며, 이 과정에서 신뢰를 바탕으로 다양한 주체들 간 동반자적 관계 형성이 가능

- 김민정(2013)은 지역화폐를 기반으로 형성된 공동체는 지역공동체의 연대의식을 증진시키고, 지역사회 봉사활동을 통해 개인적 욕구해결과 지역 내 문제해결을 촉진하는데 기여한다고 제시

- 또한, 지역의 주민들이 주체가 되어 자율적으로 사업을 운영하며, 활성화방안을 끊임없이 모색한다고 제시

- 지역화폐는 지역주민들의 정치적 자율과 자립의 역량을 생산하고 강화시키는 등 시민주도성을 강화하고, 이는 지역의 문제해결을 위한 자발적이고 자기결정적인 공동체 형성을 촉진함

- 지역화폐 거래를 통해 참여자들은 거래자들과 신뢰관계를 형성하게 되며, 이는 지역 내에서 교환 관계를 직접 형성하는 기회를 통해 참여자들 간 지속적인 신뢰관계를 형성함

- 이러한 일련의 과정은 지역 내에서 교환관계를 직접 형성할 수 있는 기회를 제공함으로써 참여와 민주주의, 삶에 대한 자신의 통제력 회복을 촉진함(김민정, 2013)

○ 지역화폐는 경제적 측면에서 실질적인 통화량과 유동성, 수입대체의 효과를 증대시킴으로써 경제적 상승효과에 기여함

- 지역화폐는 지역 내의 통화량을 증대시키고, 화폐 유동량을 증대시킴으로써 지역 내 경제 순환을 촉진시키는 효과를 기대할 수 있음

- 또한, 지역 내 수입대체의 가능성을 증진시키고, 경제적으로 저가치로 평가받았던 활동들에 대해 재평가되면서 새로운 일자리 창출의 기회를 증진시킴

- 이득연(2000)은 지역화폐의 경제적 측면에서의 상승효과는 지역의 활성화와 지역에서의 다른 활동 및 사업들과 연계되면서 지역의 경제를 긍정적으로 변화하고, 외부 환경에 대한 대응력을 향상시킬 수 있다고 보고 있음

3. 복지공동체와 지역화폐 연계 사례 분석

1) 노원(NO-WON)

- 서울시 노원구 지역화폐 노원(NO-WON)은 「서울특별시 노원구 마을공동체 만들기 지원 등에 관한 조례」 제9조에 따라 상호 신뢰를 바탕으로 마을공동체를 공고히 하고 공유경제를 실현을 위해 추진
 - 노원은 돈이 없어도 살 수 있는 행복한 마을공동체를 노원구 안에서 실현하고자 하는 의미이며, 레츠방식을 도입하고 있음
 - 레츠방식을 도입한 이유는 공동체 간의 상호신뢰가 바탕이 될 경우 공동체 복원 및 공유경제 활성화 매개체로서 적합
 - 자원의 재활용, 보육이나 돌봄 등 사회서비스, 소외계층 대상 교육, 재능기부 등 품앗이형태의 화폐 발생 및 지역 가맹점을 통해서 화폐사용 가능
- 노원은 지역화폐운영위원회와 사무국 등 지역의 주체들 간의 협력체계에 의해 운영
 - 노원구 지역화폐 운영주체는 지역화폐운영위원회와 지역화폐 사무국, 마을공동체지원센터 및 사회적경제지원센터, 노원구청이 주요 이해관계자로 참여하여 운영

〈표 II-3〉 노원구 지역화폐 운영주체별 역할

주요 주체	주요 역할 및 직무
지역화폐 운영위원회	<ul style="list-style-type: none"> • 기본 교육(품앗이거래시스템, 지역화폐의 이해 등)이수 • 지역화폐 진행 및 방향에 대한 논의 • 공동체별, 단체별 지역화폐 홍보 • 단체별, 공동체별 지역화폐 교육 진행 강사 역할 • 지역화폐에 대한 분야별 소모임 진행 시 촉진자 역할 • 지역화폐 추진에 대한 평가 및 모니터링
지역화폐 사무국	<ul style="list-style-type: none"> • 기본교육 및 사업설명회 실행 실무 • 지역화폐운영위원회 회의개최 및 정리 • 품앗이 거래시스템 회원관리 및 지원 • 지역화폐 홍보 유인물 등 홍보자료 정리 • 지역화폐 소모임 및 품앗이 장터 실무 지원 • 단체별, 공동체별 지역화폐 교육 진행 실무 지원 • 지역화폐 추진에 대한 평가 정리

주요 주체	주요 역할 및 직무
마을공동체지원센터 사회적경제지원센터	<ul style="list-style-type: none"> • 마을공동체(노사연 단체) 모임 및 기초자료 지원 • 지역화폐 추진에 마을공동체(노사연 회원기업) 연계 • 각종 마을화폐 관련 행사 지원 • 지역화폐 추진에 대한 평가
노원구청 (마을공동체 지원팀, 사회적경제 팀)	<ul style="list-style-type: none"> • 지역화폐 행사 추진 시 행·재정적 지원 • 지역화폐 교육 및 홍보 지원 • 지역화폐 추진에 대한 평가

자료 : 노원구청(2016), 노원구 지역화폐 노원 추진 지원계획; 최준규 외, 2016

- 노원구는 지역화폐의 활성화를 지역화폐 사무국사업 추진 후 마을공동체 사업 등과 사업 연계를 구축하여 활성화를 추진
 - 노원은 자체 지역화폐 운영시스템을 구축하고, 이를 활용하여 물품거래, 소모임, 장터 등을 운영하고 있으며, 개인과 개인, 시설과 개인 간의 연계를 통해 적용 범위를 지속적으로 확대
 - 지역화폐의 지역 정착을 위해 열린 강좌, 워크숍, 모임 등을 통해 지역화폐에 대한 인식 및 활용에 대한 확대를 추진하고, 노원장터를 활용하여 지역화폐의 용처를 다양화하여 활용을 촉진

2) 과천품앗이

- 과천품앗이는 지역화폐 ‘아리’로 품이나 자원을 거래하여 공동체 활성화를 촉진하는데 기여하고 있음
 - 과천품앗이는 지역 자원봉사센터에 의해 소규모 조직으로 출발하였고, 이후 시미단체로는 두 번째로 경기도에 비영리 민간단체로 등록하여 활동을 시작
- 과천품앗이의 아리로 거래되는 품목은 서류작성, 전기보수, 다도, 전통예절 등 전문영역과 수학학습, 초등학습 등 영역별 품앗이 활동 등 다양하게 구성·운영
 - 아미용 품앗이, 자동차 품앗이, 가사도우미, 의료수선, 음식 및 반찬 등 생활과 밀접한 영역에서도 품앗이가 이루어지고 있음
- 2007년부터 2014년까지 과천품앗이의 거래건수와 내역을 살펴보면, 아리의 거래와 거래 금액이 감소하는 경향을 보이는 것으로 나타남

- 최준규 외(2016)에 의하면, 2007년부터 2014년까지 거래 건 수와 아리의 소요량 모두 감소하는 것으로 나타나고 있음
 - 2010년과 2014년에 거래 건수가 상승하는 경우가 있으나 2007년과 2008년 만 건 이상 거래된 것을 기준으로 볼 때, 2014년에는 3천 여건으로 1/3수준으로 감소하는 경향을 보임

〈표 Ⅱ-4〉 과천품앗이 연도별 거래현황 및 금액

(단위 : 건, 아리)

년도	거래건 수	받은 아리	준 아리
2007	10,682	68,991,950	68,719,765
2008	10,952	85,045,050	79,375,761
2009	4,919	32,133,700	28,600,983
2010	7,375	54,732,700	51,549,863
2011	6,036	40,335,880	45,456,254
2012	4,426	33,789,305	31,615,038
2013	2,552	15,750,425	15,633,255
2014	3,219	19,216,801	15,529,980

출처 : 최준규 외, 2016

- 과천품앗이는 지역화폐를 활용하여 지역 내 다양한 활동에 대해 동일한 가치를 부여하고, 지역 내 다양한 활동의 연계 과정에서 사회적 가치 창출의 기반을 마련
 - 지역 내에서 이루어지는 다양한 활동에 대해서 ‘아리’라는 지역화폐를 통해 동일한 가치를 부여하고, ‘아리’의 교환과정에서 다양한 활동의 연계에 기여
 - 건강하고 안전한 먹거리를 위해 시작한 생협의 활동이 식품안전 강사의 길을 열어주거나 마을신문 기자로 활동하면서 시정에 관한 정보를 전파하는 과정에서 자신의 능력을 재발견하는 기회를 제공(김희연 외, 2014)
 - 경력단절여성에서는 학습지도, 피부 관리, 아이돌보기, 천연화장품 만들기 등 개인취미 활동이 지역에서의 수요와 연계되면서 지역 내 새로운 일자리 창출의 기반으로 작용하는 사례도 등장

3) 영국의 Circle

- 영국의 서클은 복지예산의 지속적 감소 여건 속에서 노인들의 행복하고 건강한 삶 유지를 위한 대안 모색 차원에서 시작
 - Circle은 2007년 파티시플이 런던 서더크(Southwark)에서 처음으로 사용되었으며, ‘관계 기반 복지(Relational Welfare)’ 서비스를 시작함
 - ‘노년층의 삶의 질을 개선하기 위해 공공 서비스가 무엇을 발전시킬 수 있을 것인가’의 관점에서 ‘노년층이 스스로 삶의 질과 웰빙을 정의하고 창조하는 것을 돕도록 지역사회가 공공과 개인, 자원봉사자와 공동체의 자원을 어떻게 동원할 수 있을 것인가’라는 관점의 변화에서 출발
 - 이는 기존의 공적 사회 돌봄 시스템을 뛰어넘어 자원을 정의하는 방식과 서비스와 시스템이 형성되는 방식의 근본적 전환과 관례와 참여를 구축하는 방식으로 전환이 요구됨
- Circle의 핵심은 회원들 간의 신뢰에 기반 한 관계 형성이며, 서비스는 일상생활과 밀접하고 실용적인 돌봄을 제공에 있음
 - Circle에서 제공되는 서비스는 크게 On-demand practical support, Friendship, A life with purpose, 기타 서비스로 구분가능
 - On-demand practical support는 일상생활에서 필요로 하는 서비스를 제공하는 것으로 전구 교체, 커튼 달아주기 등 본인의 역량으로 해결되지 않는 부분을 타인이 해결해 주는 서비스를 의미
 - Friendship은 타인과의 진실한 사회적 관계를 형성하고, 관심사 등에 대해 이야기 할 수 있는 말벗 등을 제공하는 서비스를 의미
 - A life with purpose은 기술과 지식의 나눔을 통해 공동체에 기여할 수 있는 자발적인 활동을 의미
 - 기타는 공동체에 청결한 환경을 유지하기 위한 사회활동 등의 공동체의 번영에 기여될 수 있는 활동을 의미
- 서클은 회원제로 운영되며, 회원에 가입된 구성원들 간 필요한 서비스를 제공하는 방식으로 운영
 - 연회비로 30~75파운드(4만 5,000원~11만 5,000원)를 내고 서클 회원에 가입하면 0800(무료 전화)로 연락해 돌봄을 받을 수 있음
 - 회원이 되면 정원 가꾸기, 쇼핑하기, 집안 보수 등의 일에 다른 회원이나 지역의

의지할 만한 이웃 도우미들에게 도움을 요청할 수 있음

- 도우미들도 자원봉사자(봉사자는 주당 1시간에서 10시간 사이에서 유연하게 시간을 제공하거나 전문 기술자, 장인(목수, 배관공, 전기공)이며, 잔디를 깎거나, 병원에서 퇴원하는 것을 돕거나, 뇌졸중에서 회복하는 누군가의 회복을 돕기 위해 공원을 함께 산책하거나, 함께 주말 열차여행을 떠나거나, 말벗 등 회원들이 필요로 하는 서비스를 제공

○ 서클의 초기 모델은 지방정부로부터 일정기간 지원을 받으며, 복지서비스 제공, 보건의료 서비스 제공 측면에서 실제 정부지출을 줄이는 효과가 도출

- 서클들은 지자체가 제공하는 스타트업 자금으로부터 최대 3년간 지원을 받으며, 이외는 별도로 서클 운영을 위한 참여자 모집 등을 통해 관련 비용을 충당함

- 서클의 잠재적 미래 수익은 구성원들의 연회비와 지방의회가 민간에 지불하는 서비스 비용으로 충당

- 서클이 요청한 초기 비용은 75만 파운드(약 10억 7천만 원)이고, 3년간 관련 투자 비용을 제외한 절감된 공적비용은 약 200만 파운드(약 28억 원) 수준으로 병원 입원을 통해 발생하는 비용 등이 절감됨으로써 보건의료재정 절감에 기여

- 특히, HMR 서클은 사회적기업으로서, 지속가능한 수익 구조를 마련하기 위하여 연회비, 자원봉사자 운전자 서비스를 통한 수익, 지방정부 지원금, 연구 자료 제공, 컨설팅, 기부금 등으로 운영비를 충당하고 있음

- 최근에는 사회임대주택 회원 1,200명이 단체로 가입해 숨통을 틔웠지만 여전히 자립적인 구조를 마련하기 위해 수익 구조의 다각화를 시도

○ 서클은 사회적 비용 절감과 지역 기반의 일자리 창출에 기여

- 2009년 서클이 공식 런칭한 이후 약 1만 명이 서클에 참여했으며, 회원의 88%가 새로운 친구(평균 6명)를 사귀었으며, 25%가 자원봉사활동을 했고, 12만 개의 새로운 관계가 형성됨

- 서덕크 지역에선 1만 4,600시간의 사회적 활동을 했는데, 그 혜택이 17만 5,000명 이상에게 돌아갔으며, 도우미들의 지원 시간은 총 5,100시간, 그리고 170개 이상의 지역 파트너십을 구축

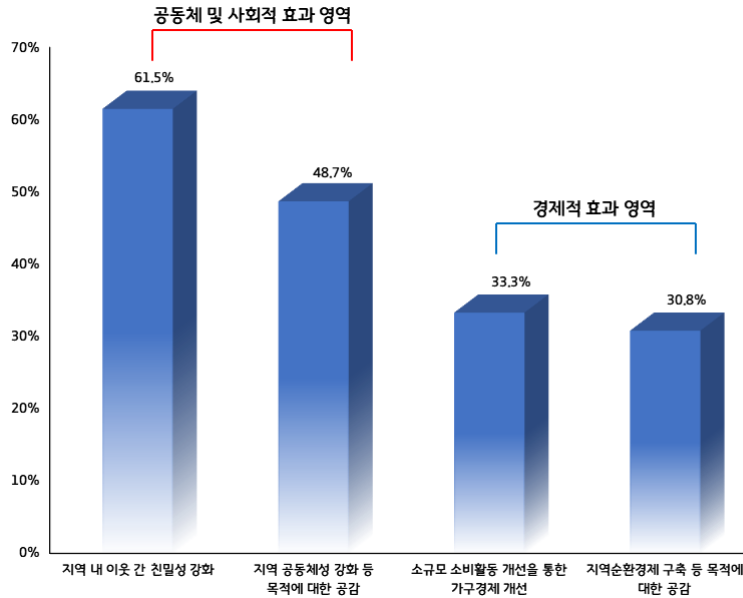
- 불필요한 서비스 사용시간이 줄어들게 되면서, 서클 회원의 26%가 의료기관 방문이 줄어들게 되면서 관련 공공재원의 절감 효과가 발생

- 공동체 기반의 예방과 젊은 노년층과 가족, 친구들을 끌어들이는 데 초점을 맞춘 서비스는 폭넓게 공유된 목표가 되면서, 관계형성의 과정에서 지역기반의 부가적인 일자리들이 만들어짐
 - 서클 내 다양한 자원봉사 및 사회참여 활동으로 인하여 지역기반의 크고 작은 일자리들이 만들어지는 효과를 가져옴

4) 시사점

- 공동체 내 다양한 주체들 간 활동은 양방향의 체계가 구축되면서, 지역 내 다양한 서비스의 등장을 촉진
 - 공동체 활동에 참여하는 회원들 간의 관계 형성을 통해 일상생활과 밀접하고 실용적인 돌봄 및 지원 서비스들이 제공되고 있고, 수요에 따라 새로운 서비스들이 등장
 - 과천품앗이는 개인의 취미 활동이 지역 내 수요와 연계되면서 제2의 일자리로 파생되는 사례가 있으며,
 - 씨클은 회원들 간의 서비스를 제공받는 과정에서 수혜자가 말벗, 본인의 지식이나 경험 전수 등 본인이 보유하고 있는 역량을 발휘할 수 있는 기회가 제공되면서, 서비스의 수혜자(대상자)가 공급자로 전환되는 사례들도 등장
- 공동체 활동에서 지역화폐는 구성원들 간의 연계를 촉진하는 기제로 작용
 - 지역화폐는 회원제로 운영됨으로써 구성원들 간의 관계 형성을 강화·촉진하는 기제로 작용하고 있음
 - 노원, 과천품앗이, 씨클 공동체의 사례 모두 지역화폐 운영방식은 회원제에 기반하고 있으며, 회원제 운영이 기저에는 다양한 주체 간 관계 형성과 여러 활동에 대해 동일한 가치를 부여하는 것에 대한 합의가 이루어졌다고 볼 수 있음
 - 최준규 외(2016)에 의하면, 지역화폐 활동에 참여하게 된 계기에 대해서는 지역 내 이웃 간 친밀감 강화, 지역공동체성 강화 등의 이유에 기인하는 것으로 나타남
 - 지역 내 이웃 간 친밀감 강화 61.5%, 지역 공동체성 강화 등 목적에 공감 48.7%, 지역순환경제 구축 등 목적에 공감 30.8%, 소규모 소비활동 개선을 통한 가구경제 개선 33.3% 등으로 나타나고 있음
 - 지역화폐의 활용과 관련하여 지역 내 경제적 측면에서의 효과보다는 공동체 및 사회적 측면에서의 효과에 대한 기대가 큰 것으로 나타남

〈그림 II-2〉 지역화폐 활동 참여 계기



출처 : 최준규 외, 2016

- 공동체 활동은 사회적 비용절감과 지역 기반의 일자리 창출을 촉진
 - 공동체 활동으로 인한 자원봉사 등 내부 자원의 활용을 통해 공공재원의 투입량을 절감할 수 있는 기회를 제공함
 - 서클의 경우, 회원들의 자원봉사활동을 통해 지역 내 서비스들이 제공되면서, 불필요한 공공서비스 이용시간이 감소하는 효과가 발생
 - 지역 및 공동체 기반의 예방활동과 대상자 관계형성 과정에서 창출된 서비스는 지역으로 확장공유되면서 부가적인 일자리들의 창출을 촉진
 - 과천품앗이는 개인의 취미활동이 제2의 직업으로 발전하는 등 지역기반의 일자리를 창출하게 되고, 서클은 지역 내 다양한 봉사활동 및 사회참여활동으로 인하여 지역에 기반한 소규모 일자리가 만들어지는 효과가 발생함
- 공동체활동 촉진과정에서 지역화폐의 지속적·안정적 활용은 보완 필요
 - 공동체 활동을 촉진하기 위한 매개체로 지역화폐의 활용은 대상자 간 상호 거래 등을 촉진하는데 기여하였으나, 지역 내 지역화폐 사용의 확장성 제약으로 지역화폐 거래가 위축되는 경향을 보임

- 과천품앗이의 경우 최근 시점이 될수록 지역화폐 ‘아리’의 거래량과 사용 건수가 감소하는 경향을 보이고 있는데, 이는 구성원 간 상호거래 이외에 소비할 수 있는 사용처가 확장되지 못한 것에 기인하고 있음
- 즉, 지역화폐의 유통량을 촉진하기 위해서는 지역 내 지속적·안정적인 지역화폐 사용처에 대한 확보가 필요

Ⅲ 복지공동체 시범사업(안) 도출

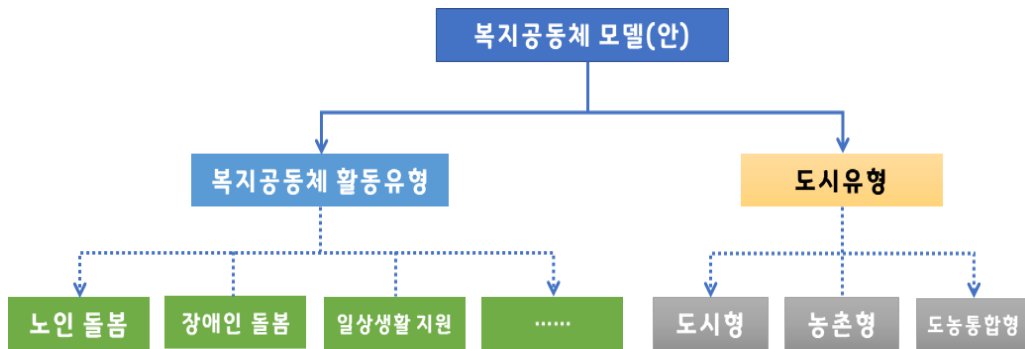
1. 복지공동체 시범사업(안) 기본 방향

- 복지공동체는 지리적으로 근접한 공간 내 거주하는 사람들이 공동체 내 우선 해결 문제를 도출하고, 사회적으로 상호작용하면서 공동의 목표와 가치 추구를 실현하는 모델을 정립
 - 복지공동체를 활성화해야 하는 이유는 첫째, 인구의 빈번한 이동에 따라 지리적으로 근접한 구간에 거주하는 사람들과의 지속적 교류 부재, 둘째, 개인주의 성향의 강화로 생활 전반에 걸쳐 사회적 상호작용의 감소, 셋째, 지역성 및 사회성의 부재 등으로 인한 상호 유대감의 저하 때문임
 - 복지공동체의 활성화는 지역 공동체 구성요소 각각의 속성을 재강화하고, 분절적 관계를 회복한다는 것을 의미함
 - 지역 구성원들이 공감할 수 있는 장소성이 반영된 물리적 환경은 구성원 간 공동의 유대감을 강화시킬 수 있으며, 해당 지역을 가꾸는 과정에서 구성원 간 상호 교류가 활발해질 수도 있음
- 복지공동체는 지역 내 다양한 욕구 중 가장 우선적으로 적용될 수 있는 문제에 대해 접근하며, 이를 해결하기 위한 지역기반의 기제를 만들어가는 과정으로 추진
 - 복지공동체는 지역의 문제를 해결하기 위하여 비슷한 문제의식을 가진 사람들끼리 교류하면서 해결하고자하는 자발적인 노력에서 출발함
 - 관계와 과정을 연계할 수 있는 매개체로 지역화폐를 활용함으로써 긍정적 영향을 주고받을 수 있도록 함
- 복지공동체 시범사업의 1차 목적은 지역의 공동체 활성화를 위해 적합한 운영 방안을 적용하도록 하는 것과 이를 위해 지역화폐의 연계를 어떻게 할 것

인가에 대한 대안을 모색하는 것임

- 지역의 문제를 해결하기 위한 기제로 지역화폐를 활용하는 것은 참여 주체들의 동의와 참여가 전제가 되어야 함
 - 또한 지역화폐는 생산적 측면뿐만 아니라 소비적 측면도 고려되어야 하기 때문에 지역화폐의 소비에 대한 고민도 지역적 차원에서 함께 이루어져야 함
 - 지역화폐의 활용은 자원의 속성상 지역별 특성과 요소들이 자연스럽게 반영될 수 있으므로, 이 과정에 지역주민의 참여 유인을 통해 지역의 정체성 형성과 지역주민의 연계 강화에 기여할 수 있음
 - 지역주민의 입장에서 가장 이해하기 쉬운 유형화 모델은 지역주민이 인식하는 지역문제에 근거하여 자신이 추구하고자 하는 공동의 목표와 가치에 대한 모델을 도출하는 것임
- 복지공동체의 유형은 지역의 수요와 특성을 고려한 다양한 형태들로 도출 가능
- 복지공동체는 지역의 수요 및 구성원들의 욕구와 지역적 특성을 고려하여 맞춤형 복지공동체 형성 및 활동에 대한 지원이 가능한 모델을 도출

〈그림 Ⅲ-1〉 복지공동체 모델(안)



2. 복지공동체 시범사업(안) 설계

1) 개요

□ 방향

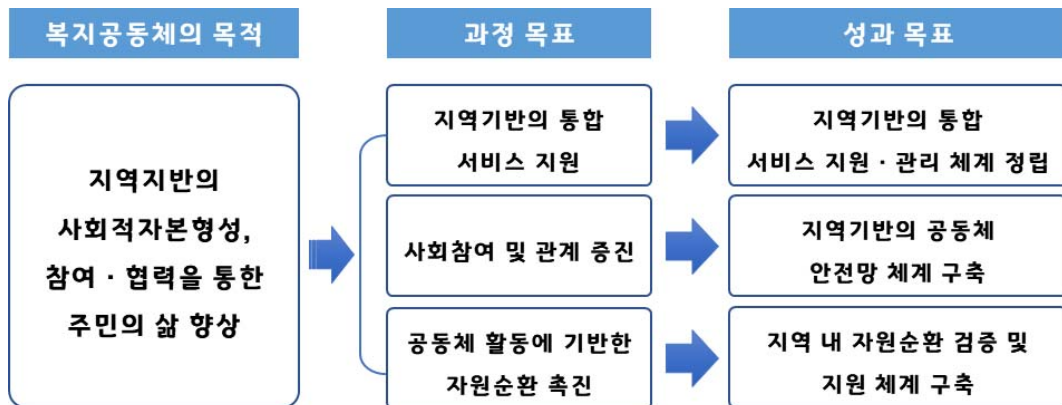
- 지역 내 다양한 이해관계자의 교류 확산과 사회적 자본 형성, 참여·협력의 가치를 실현에 방점을 두고 복지공동체 시범사업(안)을 설계
 - 복지공동체 내 다양한 주체 간 소통과 교류를 통해 공동체 의식을 회복하고, 주민의 행복도 높일 수 있는 체계
 - 복지공동체 활동을 통하여 주민들의 삶의 만족도 제고, 복지서비스 제공에 대한 사각지대 최소화, 인적·물적 자원의 연계강화를 통한 효율성 제고 및 다양한 가치의 창출
 - 복지공동체 활동의 활성화로 인한 장기적 기대효과로 자율적 서비스 생산-공급 체계의 정립, 지역사회 발전과 공동체 의식 등을 통한 지역사회 기반의 돌봄 체계 구축 등이 있음
 - 지역사회 기반의 돌봄은 지역에서 돌봄이 필요한 주민(노인, 장애인)이 지역에서 개개인의 욕구에 맞는 서비스를 누리고, 지역사회와 함께 살아갈 수 있는 여건을 통합적으로 확보하는 사회서비스 체계임(보건복지부, 2019)
 - 즉, 복지공동체가 지향하는 지역 실정에 맞는 구성원들 간 서비스 발굴 및 제공 체계는 지역의 수요에 맞는 다양한 돌봄서비스를 제공할 수 있는 체계 구축의 유인 가능
 - 공동체 내 구성원들 간 서비스 발굴 및 제공의 과정에서 발생하는 활동에 대해서는 지역 화폐를 활용하여 동일한 가치를 부여하고, 지역에서 필요로 하는 욕구를 신속하게 연결·지원하는 체계 구축을 촉진

□ 목표

- 지역 내 돌봄 등 사회서비스가 필요한 대상을 찾아가는 통합적 서비스 지원 기반을 마련
 - 돌봄이 필요한 대상자가 제공이 가능한 기관이나 시설로 찾아오는 것이 아니라 제공자가 대상자를 찾아가는 방식으로 서비스를 제공하고, 유관기관과의 협력을 통해 통합적으로 대상자에 대한 사례관리를 수행

- 지역 내 자발적인 조직을 통해 지역화폐를 활용하여 사회참여와 관계 증진을 촉진
 - 지역 내 봉사 및 사회활동에 대해 지역화폐를 활용하여 가치를 부여함으로써 공동체 내 자발적 활동들에 대한 사회·경제적 의미를 부여
 - 서비스 수혜자도 자신의 역량을 발휘하여 제공자로서의 지위를 전환하여 공동체 내 활동 참여의 적극성을 유인
- 지역 내 다양한 조직 및 활동체계를 지역화폐로 연계하여 공동체 활동에 대한 유기성 강화
 - 공동체 내 산발적이고 분절적으로 활동되던 부분을 연계함으로써 지역기반의 서비스 지원이 순환적으로 작동할 수 있는 체계를 구축
 - 다양한 활동을 연계할 수 있는 매개체로 ‘지역화폐’를 활용하여 활동에 대한 동일한 가치를 부여하고, 동일한 가치가 부여된 활동들이 지역 내에서 유통, 소비될 수 있는 구조를 만듦으로써 활동의 선순환 체계 구축
- 복지공동체가 지향하는 목적에 부합하는 과정목표와 성과목표는 복지공동체의 역할과 기능을 고려하여 설정 가능
 - 복지공동체에서 추구하고자 하는 목적에 따라 더 세부적인 영역별 목적과 목표의 설정이 가능하며, 이는 복지공동체에서 해결해야 할 문제의 우선순위에 따라 달라질 수 있음

〈그림 Ⅲ-2〉 복지공동체의 목적과 목표



2) 복지공동체 시범사업(안) 설계

(1) 지역사회 통합돌봄 복지공동체 사업

□ 목적

- 지역 내 거주 어르신을 대상으로 지역 조직체들과 유기적으로 연계하여, 지역에서 안심하고 살아갈 수 있는 공동체 환경을 구축
 - 지역 내 거주하는 어르신들 중 현행 돌봄 서비스 지원체계에서 혜택을 받지 못하는 어르신들을 대상으로 1:1 어르신 건강관리 시스템 구축, 커뮤니티 케어 이웃지킴이 조직 및 활동, 기존 마을주민 조직체들과의 유기적인 안전망 구축 등을 실현
 - 또한 어르신과 주부, 청년, 중장년 등 각계각층의 주민들이 만남을 통해 세대교류를 확산하고 사회적 자본을 키움으로써 믿고 연대하는 참여공동체, 협력공동체, 복지공동체 형성을 촉진

□ 목표

- 지역 내 돌봄 사각지대에 있는 어르신들을 대상으로 찾아가는 건강관리 사업과 통합사례관리의 실현을 통해 지역사회 기반의 통합돌봄 체계 정립
 - 고령화로 인하여 지역에는 현행 노인 돌봄의 혜택을 받지 못하는 대상자들의 여전히 존재하는 지역사회 내 문제가 발생
 - 중앙정부 및 경기도 차원에서 노인을 대상으로 하는 다양한 정책의 등장에도 불구하고, 요양등급 외자 및 재가보호 등급자에 해당되는 노인들은 건강관리 및 돌봄 서비스 등의 혜택을 받지 못하고 있음
 - 지역차원에서 돌봄 서비스를 받지 못하고 있는 노인을 대상으로 맞춤형 복지지원 및 통합돌봄, 그리고 지역 내 노인돌봄과 관련하여 다양한 기관들과 연계하는 통합 사례관리의 실천에 대한 사전적 검증이 필요
- 지역화폐를 활용하는 신규 활동조직을 조직하여 사회참여를 통한 이웃관계 증진
 - 지역주민들로 구성된 생활지킴이를 조직하여 일상의 생활 관련 서비스 제공
 - 청년봉사단을 구성하여 나들이 등 여가활동을 제공함으로써 사회참여를 확대하고 세대 간 교류 촉진

- 1인 독거 중장년 등을 대상으로 전기, 설비 등 주거환경 개선 지킴이를 조직하여 어르신의 안전을 책임지고 스스로에게는 우울과 고립을 해소
- 어르신이 어르신을 돌보는 사업을 통해 어르신 봉사단이 동료 상담 등 문화, 교육 등 재능기부의 장 확대
- 지역 내 다양한 조직체계를 통합적으로 연계하여 공동체 중심의 안전망을 구축하고, 대상자 중심의 전방위 보호체계 구축
 - 공공기관과의 유기적인 연계(공식 자원체계, 무한돌봄, 통합돌봄, 맞춤형복지 등)를 지속
 - 병의원(시립병원, 지역병원, 한의원, 약사 등) 네트워크를 마을단위로 구성하여 즉각적인 개입과 의료상담, 긴급구호 등을 실시
 - 노인전문기관(재가요양기관, 요양원, 독거노인지원센터, 노인복지관 등)과 연계하여 어르신 상담, 보호서비스, 재가서비스 등을 지원
 - 공동체 내 자생단체(주민자치위원회, 자생단체, 통장조직, 동복지협의회 등)들과 연계를 통해 마을환경개선, 어르신 나들이, 경로잔치 등 친화도시 조성

□ 사업 참여 대상

- 사업의 주요 대상자는 요양병원 및 요양시설 단기 입소 후 퇴소 어르신, 재가보호, 등급외자 독거노인, 지역 내 돌봄이 요구되는 노인으로 설정
 - 장기요양 및 재가노인서비스로부터 혜택을 받지 못하는 정책대상에서 제외되는 대상자에게 관련서비스를 제공
 - 1순위 : 요양병원 및 요양시설 단기 보호 후 퇴소하여 가정에서 돌봄이 요구되는 어르신
 - 2순위 : 요양 보호(재가보호 등급), 등급외자 어르신으로 지역 내 돌봄이 요구되는 어르신
 - 시범사업에 참여하는 대상자 모집을 위한 진행과정은 다음과 같음
 - ① 독거노인지원센터, 재가노인센터, 통합돌봄팀, 100세 건강실, 요양병원, 요양시설, 지역 내 경로당, 대한노인회 오정지회, 지역사회복지관노인복지관 재가 및 사례관리사업 담당자의 사업 홍보를 통한 본 사업 참여자 의뢰 요청
 - ② 본 기관 사례관리 대상자, 주민자치위원회, 통친회, 지역 주민을 통해 본 사업 참여가 필요하다고 생각되는 어르신을 추천을 통해 사업 홍보
 - ③ 관내 및 홈페이지 게시판, SNS 활용, 복지관 및 동주민센터 이용자, 지역주민 대상 홍보

- ④ 모집된 참여자를 대상으로 1:1 면접(개별면담 등) 진행
 - ⑤ 면접 결과를 바탕으로 참여 대상 선정회의 진행하여 최종 참여자 선정
- 사업의 주요 활동가는 지역 내 돌봄에 관심이 있는 주부, 청년, 중장년 등 지역 돌봄과 지역활동에 관심이 많은 신청자 중 일정한 선정절차를 거친 후 선발
- 사업의 주요 활동가는 별도의 자격요건을 설정하지는 않으나, 꾸준한 활동을 위한 성실성 등은 기본자격요건으로 활용
 - 시범사업에 참여하는 활동가의 모집 및 진행과정은 다음과 같음
 - 시립병원, 노인요양시설, 독거노인지원센터, 재가노인센터, 한의원, 병원, 지역 자생단체 등 사업 홍보를 통한 전문가(건강관리사, 운동매니저 등) 의뢰 요청
 - 관내 및 홈페이지 게시판, SNS 활용, 복지관 및 주민자치위원, 통천회, 지역주민 대상으로 봉사단(주부, 청년, 중장년, 어르신)을 추천 모집
 - 모집된 활동가를 대상으로 면접(면담 등) 진행
 - 면접 결과를 바탕으로 참여 대상 선정회의 진행하여 최종 활동가 선정

□ 사업 내용

- 사업의 주요 내용은 크게 어르신 건강관리, 이웃지킴이 프로그램, 마을안전망 구축, 사업활동가 지원 등의 내용으로 구성
- 어르신 건강관리는 찾아가는 건강관리, 건강예방, 방문 맞춤 운동, 통합사례관리 등으로 구성
 - 어르신 건강관리는 대상자의 기본적인 안부 및 건강관리, 투약관리, 약복용관리, 치매예방, 건강 체조 및 운동습관 관리, 사례관리개입 계획 및 사후관리 등의 서비스를 제공
 - 이웃지킴이 프로그램은 생활지킴이, 여가지킴이, 안전지킴이, 교육문화지킴이 등으로 구성
 - 이웃지킴이 프로그램은 어르신 생활 관련 지원 활동, 어르신 외부 여가활동지원을 위한 봉사활동, 어르신 거주시설에 대한 시설 보수 활동, 어르신 봉사자가 사업대상 어르신에게 여가활동 등 관련 서비스를 제공
 - 안전망 체계 구축은 지역 내 공공기관, 의료기관, 노인전문기관, 마을단체 등과의 협력 체계 구축을 통해 지역단위의 안전망 체계를 강화

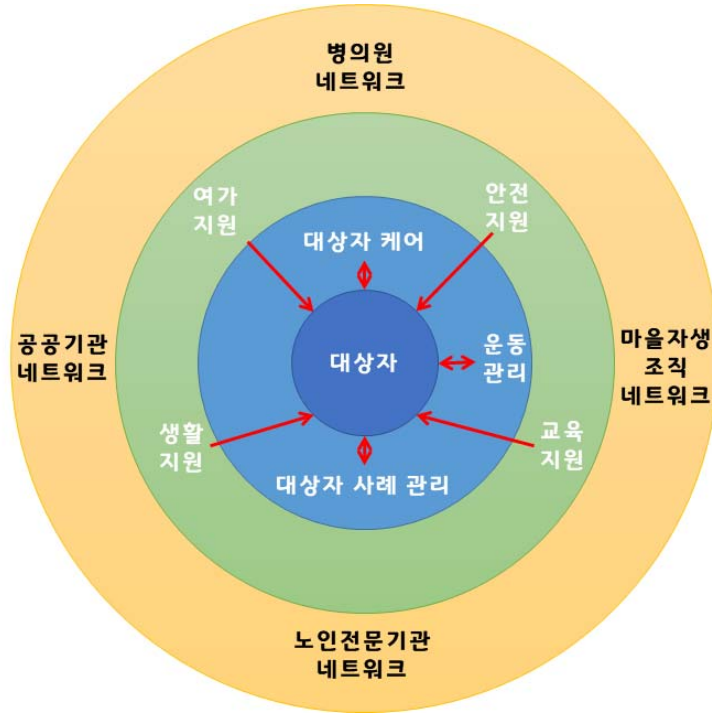
〈표 Ⅲ-1〉 지역사회 통합돌봄 복지공동체 사업의 주요 내용

세부 사업명	활동(수행방법)	
어르신 건강관리 시스템 구축	찾아가는 건강관리사 (케어매니저)	<ul style="list-style-type: none"> • 대상 : 케어대상 어르신 30명 내외 • 기간 : 9월~12월 주 1회 방문 • 내용 : 케어매니저 교육 및 어르신 1:10 매칭(3명×10명) 건강관리 진행, 투약 관리, 약복용 관리, 응급상황 관리 등
	건강 예방 전문가	<ul style="list-style-type: none"> • 대상 : 케어 대상 어르신 30명 내외 • 기간 : 9월~12월 주 2회 방문 • 내용 : 독거노인지원센터, 치매예방지원센터, 인근병원 전문가 연계 건강 예방 교육 및 1:1 방문관리, 치매예방 및 치매관리 교육, 식생활 교육 및 관리 점검 등
	방문 맞춤형 운동매니저	<ul style="list-style-type: none"> • 대상 : 케어 대상 어르신 30명 내외 • 기간 : 9월~12월 주 2회 방문 • 내용 : 노인운동 전문가(매니저) 1:10 연계(3명×10명) 관리, 건강체조, 건강 마사지 및 운동습관 점검 및 관리
	통합사례관리	<ul style="list-style-type: none"> • 대상 : 케어 대상 어르신 10명 내외 • 기간 : 9월~12월, 수시 연락 및 방문(최소 월 2회) • 내용 : 사례관리사의 사례개입계획 수립 및 사후관리
커뮤니티 케어 이웃지킴이 프로그램	생활지킴이 (주부봉사단)	<ul style="list-style-type: none"> • 대상 : 케어 대상 어르신 20명 내외 • 기간 : 9월~12월, 주 2회 • 활동봉사단 : 성인 주부봉사단 10명 구성 • 내용 : 어르신 생활 관련 지원 활동(일반찬, 도시락 배달, 음식 보관 및 유통 기간 점검, 환경점검(청소), 계절 의류 및 침구 점검 등
	여가지킴이 (청년봉사단)	<ul style="list-style-type: none"> • 대상 : 케어 대상 어르신 20명 내외 • 기간 : 9월~12월, 월 1회(총 3회 내외) • 활동봉사단 : 청년봉사단 5명~10명 구성 • 내용 : <ol style="list-style-type: none"> 1. 어르신 외부 여가활동을 위한 봉사단 활동(외부 나들이, 문화체험, 공연 관람, 근교 산책 등) 계획 및 참여 동행 2. 1~3세대 공감 나들이(연 1회) : 청년들이 청소년과 어르신이 함께 하는 1~3세대 공감 나들이 계획 및 진행

〈표 Ⅲ-1〉 지역사회 통합돌봄 복지공동체 사업의 주요 내용(계속)

세부 사업명	활동(수행방법)	
커뮤니티 케어 이웃지킴이 프로그램	안전지킴이 (중장년봉사단)	<ul style="list-style-type: none"> • 대상 : 케어 대상 어르신 20명 내외 • 기간 : 9월~12월, 주 1회 • 활동봉사단 : 성인 중장년 5명~10명 내외 구성 • 내용 : <ol style="list-style-type: none"> 1. 어르신 거주시설 안전에 필요한 시설 보수 등 (전기, 배수, 장판, 벽지, 안전바 설치, 기타 시설 보수) 2. 어르신 동행 활동 : 차량 동행 이동 활동
	교육문화지킴이 (어르신봉사단)	<ul style="list-style-type: none"> • 대상 : 케어 대상 어르신 20명 내외 • 기간 : 9월~12월, 주 1회 • 활동봉사단 : 어르신(60세 이상) 5명~10명 내외 구성 • 내용 : 어르신이 어르신에게 교육문화 수업 진행 • 노래, 공예, 원예, 건강댄스, 악기, 영화, 문해교육, 스마트 교육, 역사, 글쓰기, 외국어 등 다양한 분야 중에서 어르신봉사자가 어르신에게 교육문화 수업을 진행함.
커뮤니티 케어 마을안전망 체계구축	공공기관	<ul style="list-style-type: none"> • 공공기관 : 노인 정책 및 공공자원 연계, 정보공유 등 • (복지정책과, 노인복지과, 마을지원과, 도시재생과, 통합돌봄팀, 맞춤형복지팀, 행정복지센터 등)
	의원, 병원 네트워크	<ul style="list-style-type: none"> • 지역 내 한방병원 연계 : 한방진료 활동 • 지역 내 의원, 병원연계 : 건강검진, 의료 지원 등
	노인전문기관네트워크	<ul style="list-style-type: none"> • 어르신 당사자 연계, 사업 연계 및 협력 등 • (독거노인지원센터, 재가노인지원센터, 노인복지관, 100건강센터, 치매예방센터, 요양병원, 재가요양시설 등)
	마을자생단체네트워크	<ul style="list-style-type: none"> • 마을내 다양한 자생단체 연계를 통한 사업 참여 및 어르신 친화 마을 구축 • 어르신 친환경 마을 시설 개보수 및 어르신과 주민의 관계형성 캠페인사업 기획 및 연계, 마을 축제 어르신 참여, 마을 내 어르신 돌봄 문화 구축 등) • 고뢰밥(독거노인 자조조직) 구성 및 활동
사업활동가 워크샵	활동가 워크샵	<ul style="list-style-type: none"> • 대상 : 사업에 참여하는 건강관리사(매니저), 운동매니저, 사례관리자, 주부봉사단, 중장년봉사단, 청년봉사자, 어르신 봉사단, 관련 주민 등 • 기간 : 9월 • 내용 : 사업설명, 활동가 인사, 활동가 역할 및 어르신 이해 교육, 커뮤니티 케어 이해 등

〈그림 Ⅲ-3〉 대상자와 복지공동체 활동 간 관계 형성 체계(안)



- 대상자에게 케어, 운동, 사례관리 등을 제공하는 서비스 단계와는 상호 작용이 이루어질 수 있는 체계를 갖추며, 여가, 안전, 생활, 교육 등은 대상자의 2차 욕구 해소를 위한 기반을 통해 관련 서비스 제공
 - 지역 내 병원 및 의료원, 노인복지관 등 노인대상 전문기관, 지역 내 자생조직, 공공기관 등과 연계하여 대상자의 욕구를 해소할 수 있는 자원동원 체계를 정립
- 지역돌봄 체계 내에서 지역화폐는 대상자에게 관련 서비스를 제공하는 자원봉사자 혹은 활동가들에게 지급하며, 적립된 지역화폐는 지역화폐 가맹점 또는 서비스 제공자에게 제공함으로써 지역화폐의 순환을 촉진
 - 서비스 제공에 따른 지역화폐의 운영관리는 지역 내 지역화폐 활동 등의 사업 추진 경험이 있는 시설 및 조직에게 담당
 - 지역사회에서는 종합사회복지관 등 복지시설을 중심으로 지역화폐 등의 운동이 추진되었기 때문에 1차적인 운영관리 기관은 종합사회복지관을 설정

- 종합사회복지관은 대상자와 자원봉사자를 연계하는 역할을 수행하며, 이 연계를 강화하기 위하여 지역화폐를 매개의 수단으로 활용
 - 종합복지관은 단순히 대상자와 봉사활동가의 선발 역할이 아닌 전체적인 사업의 매개 역할을 수행하며, 중장기적으로는 지역화폐의 활용에 따른 유용성 및 지역경제 기여 효과 등에 대해서 살펴보는 역할을 수행

〈그림 Ⅲ-4〉 복지공동체 활성화를 위한 사회복지관의 역할(안)



(2) 영구임대주택 단지 사회적 가족 형성 사업

□ 목적

- 지역 내 영구임대주택 단지 거주자의 사회적 고립감 해소 및 사회적 관계 형성을 지원 등 단지 내 돌봄 체계 구축을 통해 지역단위의 사회서비스 제공을 구축
- 영구임대주택 단지는 다양한 문제를 가지고 있지만, 공공의 영역에서 해결하기 어려운 단지 내 구성원들의 관계 및 삶과 관련된 필요성이 높은 가구에게 돌봄서비스 제공과 지역과의 유기적인 지원을 통해 돌봄의 안전망 구축

- 사회적가족은 사회 속에서 혈연적 관계를 초월한 후천적 가족관계 형성을 통해 돌봄 대상자의 정서적 기능, 사회화 기능에 초점을 맞춰 관계개선과 필요한 서비스를 제공함으로써 지역단위의 돌봄 공동체 형성을 촉진

□ 목표

- 영구임대주택 단지 내 거주에 대한 사회적 가족 형성을 통한 정서적·사회적 관계 형성과 돌봄 등의 서비스 제공 등 통합사례관리의 실현
 - 대상자 욕구에 기반한 돌봄서비스 계획 수립과 계획에 근거한 서비스 지원 및 점검 진행
- 지역화폐를 활용하는 신규 활동조직을 조직하여 사회참여를 통한 이웃관계 증진
 - 단지 내 돌봄대상자를 중심으로 서로 돌봄 관계망 확장
 - 돌봄, 생활지원, 건강, 공동체 등 다양한 영역의 주체들이 돌봄을 필요로 하는 대상자를 방문하여 활동가와 대상자 간 관계 형성에 방점을 두고 있음
 - 활동가가 대상자를 방문하는 봉사활동에 대해 지역화폐를 통해 적절한 가치를 부여하고, 활동한 시간에 따라 지역화폐를 활동가에게 부여하는 방식으로 진행
 - 성별, 관심에 따라 이웃 매칭 및 활동프로그램 진행 등 서비스 대상자에게 제공되는 서비스 활동과의 연결을 통해 관계 증진
- 지역 내 다양한 조직체계를 통합적으로 연계하여 공동체 중심의 안전망을 구축하고, 대상자 중심의 전방위 보호체계 구축
 - 돌봄서비스 계획에 근거한 의식주 중심의 생활지원서비스 추진 과정에서 지역 내 다양한 이해관계자들의 참여와 협력을 통해 지역단위의 안전망 체계 구축 촉진

□ 사업 참여 대상

- 사업의 주요 대상자는 영구임대주택 단지에 거주하고, 사회적 돌봄이 필요한 돌봄소외계층으로 설정
 - 영구임대아파트 단지 내 거주하고 있으며, 요양보호(재가보호 등급), 노인복지관 및 장애인복지관의 돌보미 서비스를 이용하고 있지 않으며 사회적돌봄이 필요하다고 판단되는 대상자

- IADL, ADL 평가지 기능이 50% 미만이거나, 위기도 조사지 사정 스크리닝 결과 안전, 건강, 가족관계, 생활환경 및 권익보장 부분에 2가지 이상 문제가 있다고 판단되는 경우
 - 독거노인, 장애, 정신장애, 알코올의존 등 복합적인 중복 문제를 가지고 있는 영구임대아파트의 특성 상 가구를 중심으로 서비스를 진행하고자함
- 사업대상자는 아파트 관리사무소, 행정복지센터, 주민센터, 노인복지관 등 지역의 유관기관에 홍보 등을 통해 대상자를 선발하여 추진
- 사업의 주요 활동가는 단지 내 거주하고 있는 지역주민으로 돌봄기초교육 과정을 이수한 지역주민을 중심으로 선발
 - 돌봄패밀리 : 단지 내에 거주하고 있는 지역주민으로 구성된 돌봄 매니저로 기본 돌봄기초교육 과정을 이수하여 활동 가능한 지역주민
 - 생활지원패밀리 : 단지 외 인적 자원으로 핵심참여자의 기본 생활을 지원할 봉사단을 모집
 - 공동체패밀리 : 단지 내 핵심참여자들이 함께 참여하는 건강·여가활동 부문 지역 활동가 중심으로 선발

□ 사업 내용

- 사업의 주요 내용은 크게 돌봄을 매개로 한 관계망 확장, 생활지원을 통한 관계망 확장, 핵심참여자 상호간 관계망 확장 등을 중심으로 사업을 추진
 - 돌봄을 통한 관계망 형성은 대상자가 필요로 하는 기본 돌봄, 가정방문 생활지원서비스 등을 제공
 - 생활지원은 대상자의 가구를 방문하여 방청소, 세탁, 밑반찬 제공, 외부 활동을 위한 지원 서비스를 제공
 - 핵심참여자 상호 간 관계망 확장을 위해 돌봄, 생활지원 등에 참여하는 활동가 간 워크숍 등을 통해 서비스 내용 점검, 대상자의 변화 등을 체크할 수 있는 역량을 지속적으로 지원

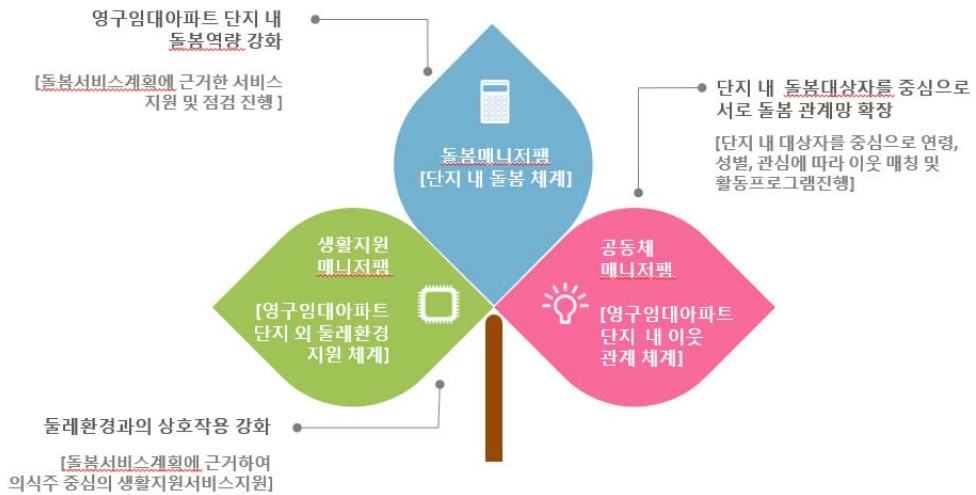
〈표 Ⅲ-2〉 영구임대주택 단지 사회적 가족 형성 사업의 주요 내용

세부 사업명	활동(수행방법)	
마을통합돌봄 네트워크기반 마련 및 구축 (1차 공식적 자원)	통합돌봄 네트워크 협약체결	<ul style="list-style-type: none"> • 대상 : 지역 내 마을통합돌봄 서비스 기관 • 기간 : 사업선정 이후 • 내용 : 주거 및 생활지원, 건강 및 의료지원, 관계망 및 권익보장 세가지 영역에 대한 네트워크 협력기관 돌봄네트워크 협약 체결
	네트워크기관 실무자회의	<ul style="list-style-type: none"> • 대상 : 통합돌봄네트워크 사례회의 • 기간 : 사업 선정 이후 • 내용 : 네트워크 참여기관 실무자회의
	주민사업설명회	<ul style="list-style-type: none"> • 대상 : 영구임대아파트 단지 지역주민, 마을대표, 돌봄 관련 업종 재직자 • 기간 : 사업선정 이후 • 내용 : 사업에 대한 지역사회 설명회 개최
커뮤니티 케어 이웃지킴이 프로그램	돌봄매니저팸 (영구임대아파트 내 관계망확장)	<ul style="list-style-type: none"> • 대상 : 돌봄대상자 50가구 • 기간 : 사업선정 이후 / 주 1회 가정 방문(1시간활동) • 구성 : 영구임대아파트 단지 내 돌봄매니저 5명 구성 • 내용 : 돌봄대상자 1:10(1명*5가구) 매칭 진행 / 케이스별 돌봄계획서에 근거한 서비스 지원 및 점검 진행(기본건강 및 영양관리, 병원진료 및 투약관리, 기본생활점검)
	생활지원 매니저팸 (생활지원) (영구임대아파트 외 관계망확장)	<ul style="list-style-type: none"> • 대상 : 돌봄대상자 50가구 • 기간 : 사업선정 이후 / 월 2회 가정 방문(2시간활동) • 구성 : 영구임대아파트 주변 환경의 생활지원 활동가 10명 • 내용 : 돌봄대상자 1:10(1명*3가구) 매칭 진행 / 돌봄계획서에 근거한 의식주 중심의 생활서비스 지원(의-기본세탁, 식-반찬제작 및 식사배달, 주-주거환경개선 정리)
	생활지원매니저팸 (건강지원) (영구임대아파트 외 관계망확장)	<ul style="list-style-type: none"> • 대상 : 돌봄대상자 50가구 • 기간 :사업선정 이후 / 주 1회 가정 방문(1시간활동) • 구성 : 영구임대아파트 주변 환경의 건강지원 활동가 5명 • 내용 : 돌봄대상자 1:10(1명*10가구) 매칭 진행 / 돌봄계획서에 근거한 건강 운동처방
	공동체매니저팸 (핵심참여자 상호 간 관계망확장)	<ul style="list-style-type: none"> • 대상 : 돌봄대상자 50가구 • 기간 : 9월~12월 / 주 1회 가정방문(1시간활동) • 구성 : 지역사회 평생교육활동가 5명(건강·여가·문화) • 내용 : 돌봄대상자(1:10명*2그룹*3개강좌)매칭 / 돌봄대상자 중 비슷한 관심, 연령대를 고려하여 서비스 대상자를 대상으로 하는 내부관계망 형성 / 여가 및 취미활동 집단활동을 통한 내부 관계망 확장 도모(해당 가정에서 서비스 지원)

〈표 Ⅲ-2〉 영구임대주택 단지 사회적 가족 형성 사업의 주요 내용(계속)

세부 사업명	활동(수행방법)	
소셜팸 운영지원PG	소셜팸발대식	<ul style="list-style-type: none"> • 대상 : 소셜팸 참여자 • 기간 : 사업선정 이후 • 내용 : 발대식 진행
	소셜팸참여자 워크샵 및 간담회	<ul style="list-style-type: none"> • 대상 : 소셜팸 참여자 • 기간 : 사업선정 이후 • 내용 : 기본교육워크샵 및 정기간담회를 통한 서비스 점검
	성과보고회	<ul style="list-style-type: none"> • 대상 : 지역사회참여기관 • 기간 : 12월 말 • 내용 : 사업성과보고 및 우수사례발표

〈그림 Ⅲ-5〉 영구임대주택 단지 사회적 가족 형성 운영 모형(안)



- 영구임대주택 단지 사회적 가족형성의 운영모델은 ①거주환경 특성에 맞는 돌봄지원 모델, ②사회적가족 모형을 활용한 단지 내 돌봄체계 구축, ③사회적가족 활동 촉진을 위한 지역화폐의 활용으로 요약 가능
 - 영구임대아파트 단지는 독거노인, 장애(정신장애), 차상위, 다문화가정(탈북민포함), 실질적 소년소녀가장 등 다양한 문제를 가지고 있는 특징을 나타내고 있음
 - 이와 관련하여 지역사회의 특성상 돌봄대상 범위를 “노인”에 국한하지 않고, 다양한 문제를

- 가지고 있지만 지역사회에서 “삶” 의 지원이 필요한 대상 가구를 중심으로 돌봄서비스를 진행
- 사회적가족(소셜팜)은 사회 속에서 혈연적 관계를 초월한 후천적 의미의 가족 의미를 가지기 때문에 “정서적기능”, “사회화기능”의 강화
 - 돌봄서비스 대상자의 경우 가족지원체계가 본래의 기능을 하지 못하고 있는 경우가 많아, 이를 보완할 수 있는 대체자원으로서 정서적·사회적 기능을 중심으로 하는 ‘사회적가족’을 적용하여 진행
 - 특히, 영구임대아파트 단지는 주변단지로부터의 배척과 차별, 그리고 내부적으로는 낙인으로 인해 주민들의 관계망이 많이 부족
 - 이와 관련하여 소셜팜 운영에 단지 내 돌봄체계를 강화할 수 있는 돌봄지원체계, 영구임대아파트 단지와 주변 단지와 이웃을 연결해 줄 수 있는 외부지원돌봄체계, 그리고 참여자들 간의 이웃관계를 확장시켜줄 참여 내부자 지원체계 세 가지를 적용하여 진행
 - 단지 내 돌봄서비스 제공과정에서 지역화폐를 연계하여 서비스 제공자와 대상자 간 연대 협력의 기제로 활용
 - 지역화폐는 돌봄대상자에게 서비스를 제공하는 활동가들이 활동의 지속적 참여를 유인하기 위한 동기로 주어지고, 봉사활동을 통해 획득하는 지역화폐를 서비스를 제공하는 과정에서 다시 사용할 수 있도록 구조화
 - 지역에서 제공되는 다양한 활동에 대해 지역화폐를 통해 단순히 경제적인 보상이 아닌 가치에 대한 보상으로 지역화폐를 지급함으로써, 지역에서 진행되고 있는 다양한 활동에 대한 변화를 촉진할 수 있는 매개체로 활용

IV 복지공동체 시범사업 성과평가

1. 복지공동체 시범사업 성과평가 체계 및 지표

1) 복지공동체 시범사업 성과평가 지표 도출

(1) 광주시 공동체 지원사업

□ 지표 구축의 방향

- 중앙정부의 지역생활권역별 핵심사업 및 서비스의 공급, 도시재생사업 등을 통해 지역공동체 활성화의 정책과 부합하는 지표 개발
 - 공동체를 통한 지역활성화와 지속가능한 발전을 도모하는 등 주민주도 마을 기반 발전 추동력 확보 및 활용 필요성 강조
 - 양적, 인프라 중심의 발전에서 삶의 질 향상으로 변화되는 정책만족도에 대한 변화를 반영하고, 살고 싶은 지역을 창출하는 평가지표로 구성
- 주민들의 실제 생활과 삶에 직접적·실제적 영향을 줄 수 있는 정책 연계 극대화를 위한 실질적·결과 중심의 지표 구성
 - 기존의 통계자료의 활용도를 높여 지표 산출비용을 감소시킬 수 있는 방향으로 설계

□ 지표의 구성

- 마을활성화지원은 마을이 가지고 있는 지역적인 자원 보유 정도에 대한 측면을 고려하여 향후 공동체의 지속가능성을 확보할 수 있는 사회적 기반으로 제시
 - 마을활성화지원은 2개 중분류, 13개 세부지표로 구성되었으며, 지역자원에 대한 주민의 체감정도 및 실질적인 보유 정도에 대한 설문 및 대면조사를 통해 측정

〈표 IV-1〉 공동체 마을자원 영역 주요 지표

구분	세부지표	특성	비고
자원활용	마을자원의 필요성	정성	
	문제해결과 결합정도	정성	
	지역자원의 활용정도	정성	
	지역자원 스토리와 사업 간 연계성	정성	
자원기반	무형자원 발굴 및 활용	정성	
	환경자원 발굴 및 활용	정성	지역어메니티, 하천, 자연경관 등
	공간자원 발굴 및 활용	정성	건축물, 커뮤니티 공간, 작은도서관 등
	역사자원 발굴 및 활용	정성	문화재, 역사문화유산 등
	관광자원 발굴 및 활용	정성	축제 및 이벤트, 예술작품 등
	이미지 자원 발굴 및 활용	정성	공동체, 정체성 등
	기업 지원 발굴 및 활용	정성	향토기업, 사회적기업, 산업단지 등
	노동자원 발굴 및 활용	정성	고용프로그램, 직업훈련, 전문지식
	인물 자인 발굴 및 활용	정성	지역 내 유명인물
	경제자원 발굴 및 활용	정성	사회공헌 참여 기업 수

자료 : 민현정(2016), 「공동체 지원사업 평가지표개발에 관한 연구」

- 공동체 역량은 공동체 지원 기반, 구성인력, 실질적인 활용을 성과 측정 지표로 활용
 - 공동체역량에 대한 지표는 7개 중분류, 40개 세부지표로 구성되었으며, 공동체로 인한 최종성과는 관련 부문별로 주민체감도를 반영함으로써 실질적인 공동체의 역할 부분을 제시

〈표 IV-2〉 공동체역량 강화 영역 주요 지표

구분	세부지표	특성	비고
공동체 기반	마을공동체 비전수립 여부	정량	
	공동체 사업 만족도	정성	
	중간지원조직 활용여부	정량	
	중간지원조직 이용만족도	정성	
	주민의지와 관심정도	정성	
	마을 커뮤니티공간 수	정량	

구분	세부지표	특성	비고
	공동체 교육 프로그램 수	정량	
	공동체 행사 개최 수	정량	
	공동체활동 주민 홍보정도	정량	
	주민활동 연계 공간 시설수	정량	
	주민 편의시설 수	정성	
	공동체 소속감	정성	
공동체과정	시정 또는 구정 참여정도	정성	
	교육 및 총회 프로그램 참여수	정량	
공동체인력	프로그램 참여도	정량	
	공동체 리더 수	정량	
	인력풀 구성여부	정량	
	공동체 참여인원	정량	
	필요교육 이수률	정량	
공동체 조직	교육 불만족 반영	정성	
	주민회의 건수	정량	
공동체 관계	협동적 관계망 형성정도	정성	
	가족공동체 참여정도	정성	
	자녀관련 참여정도	정성	
	세대 간 프로그램 수	정량	
	주민조직 다양성	정성	
공동체 성과	주민조직 개방성	정성	
	주민조직 포용성	정성	
공동체 활용	공동체 관련 일거리 수	정량	
	주민생활에 대한 기여도	정성	
	지역사회에 대한 기여도	정성	
	공동체 리더 활동실적	정량	
	교육에의 기여도	정성	
	의료, 건강에 대한 기여도	정성	
	복지에 대한 기여도	정성	
	주거환경에 대한 기여도	정성	
	교통에 대한 기여도	정성	
	편의성에 대한 기여도	정성	

자료 : 민현정(2016), 「공동체 지원사업 평가지표개발에 관한 연구」

- 주민의 삶의 질은 원칙적으로 주민체감 만족도에 기반하여 측정될 수 있도록 구성하였으며, 최종적으로 공동체의 구성 및 역량 제고를 주민의 삶에 반영여부를 측정할 수 있도록 구성
 - 공동체 내 삶의 질은 10개 중분류, 31개 세부지표로 구성하였으며, 지역공동체 또는 마을을 기반으로 한 지역 내에서 주민이 체감할 수 있는 전체 분야를 대상으로 구성

〈표 IV-3〉 주민 삶의 질 영역 주요 지표

구분	세부지표	특성	비고
경제	유통시설 접근성	정량	
	마을형 청년, 여성 일자리	정량	
	마을경제 활성화 정도	정성	
	소비 만족도	정성	
교육	교육만족도	정성	
	평생교육기관 수	정량	
	학교 만족도	정성	
	교육내용 다양성	정성	
교통	대중교통 접근성	정량	
	교통만족도	정성	
문화	국공립보육시설 수	정량	
	마을 문화프로그램	정량	
	문화기반시설 이용률	정량	
	주민복지조직 활동도	정량	
복지	주민복지조직 활동도	정량	
	복지만족도	정성	
안전	범죄 발생률	정량	
	민원 발생률	정량	
	교통사고 발생건 수	정량	
	안전만족도	정성	
	안전마을 등 참여자원수	정량	
의료	의료서비스 접근성	정량	
	의료 만족도	정성	
	의료 시설 수	정량	
	건강침해 환경응답	정성	

구분	세부지표	특성	비고
일자리	일자리 만적도	정량	
	직업안정성	정성	
	마을형 일자리 고용률	정량	
주거	노후주택비율	정량	
	최저주거가구 개보수율	정량	
	주거만족도	정성	
환경	환경 만족도	정성	

자료 : 민현정(2016), 「공동체 지원사업 평가지표개발에 관한 연구」

(2) 생활문화공동체만들기 사업 평가

□ 평가지표 개발의 방향

- 생활문화공동체 만들기 사업은 문화를 매개로 지역공동체 회복을 통해 문화적·사회적 격차 해소를 위해 문화공동체 활동을 통한 주체적 문화향유 및 지속기반 마련 여부를 살펴볼 수 있는 지표들로 구성 및 개발
 - 문화 소외계층을 대상으로 지역 주민의 수요에 맞는 문화예술 활동 지원을 통해 생활 속 문화향유의 기회 확대와 지역 간 문화격차가 해소되었는지에 대해 검증할 수 있는 지표들로 구성
 - 주민 주체적·능동적 문화예술활동 경험을 바탕으로 주민 중심의 문화공동체를 형성함으로써 궁극적으로 지역주민의 삶에 긍정적으로 영향을 미치는지에 대해 살펴볼 수 있는 지표들로 구성
 - 생활문화공동체만들기 사업의 주요 지표는 객관적 분석을 통한 사업 종합평가, 사업의 정체성 및 역할 수준 등을 파악할 수 있는 객관적 분석이 가능한 지표로 구성

□ 평가지표의 구성

- 생활문화공동체 만들기 사업의 지표는 참여 실태, 참여자 만족도, 생활실태, 공동체성 등을 검증할 수 있는 지표항목으로 구성
 - 참여 실태는 생활문화공동체만들기 사업의 인지도, 사업진행에 대한 이해도, 참여

- 여부, 참여목적에 대한 인식정도, 참여정도 등을 중심으로 파악
- 참여자 만족도는 종합만족도 및 요인별 만족도 등을 통해 사업의 개선방안 도출에 방점을 두고 있으며, 사업 참여 후 개인의 변화 정도 등을 병행하여 측정
 - 생활실태는 개인적으로 활용 가능한 시간, 개인시간 활동, 행복수준, 거주환경에 대한 만족도, 의사결정의 민주성정도 및 참여도 등을 중심으로 지표를 구성
 - 공동체성은 정서적 삶의 수준, 인지적 삶의 수준, 사회적 자본 형성 정도, 공동체 의식 수준, 문화지성 수준, 공동체간 관계성 정도 등을 중심으로 지표 구성

〈표 IV-4〉 생활문화공동체만들기 사업 주요 평가 지표

구분	세부지표	특성	비고
참여실태	생활문화공동체 만들기 사업 인지도	정량/정성	
	진행단체 인지도	정량/정성	
	지난해 참여정도	정량	
	참여목적	정성	
	참여정도	정량	
참여자 만족도	종합 만족도 및 요인별 만족도	정량/정성	
	만족 및 개선요인	정량/정성	
	사업 참여를 통한 개인의 변화	정성	
생활실태	개인적으로 활용가능한 시간	정량	
	개인시간 활동	정량	
	행복운도	정성	
	마을주민과의 일상적 교류 정도	정량/정성	
	리더에 대한 신뢰도	정량/정성	
	의사결정 민주성 및 참여도	정량/정성	
	거주지역 만족도	정성	
공동체성	정서적 삶의 수준	정성	
	인지적 삶의 수준	정성	
	사회자본	정성	
	인류 보편가치	정성	
	공동체의의식	정성	
	문화지성	정성	
	생활문화활동-공동체 간 관계인식	정성	

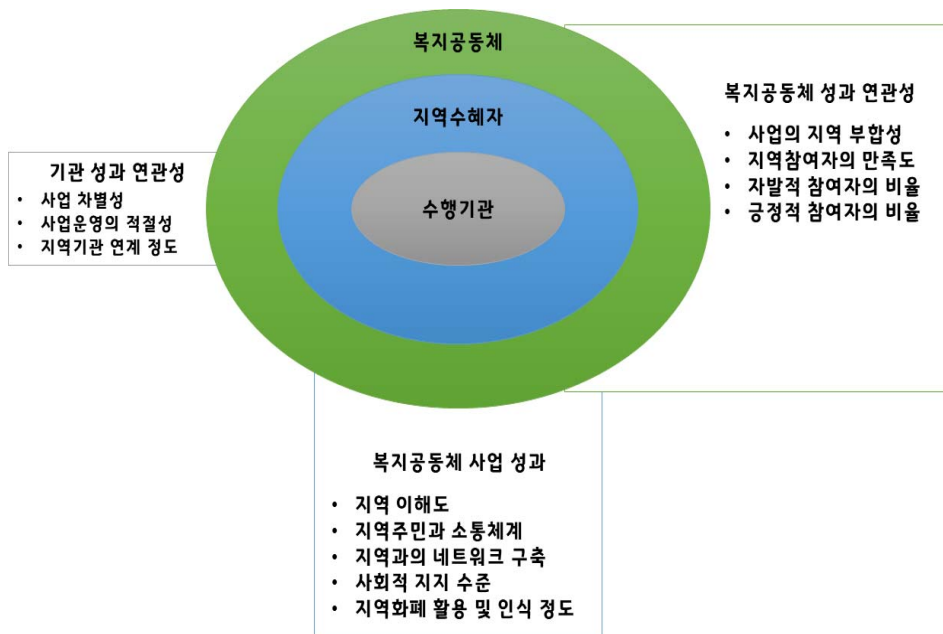
자료 : 지역문화진흥원(2019)

2) 복지공동체 시범사업 성과평가 체계

(1) 복지공동체 시범사업 성과체계의 방향

- 복지공동체 시범사업 성과평가는 공동체 사업의 평가체계를 토대로 복지공동체의 특성 및 영역의 수준을 고려하여 관련 체계를 구성
 - 복지공동체 성과평가는 기존의 선행연구를 토대로 1차적으로 도출하고, 시범사업의 내용 및 특성을 고려하여 연구진이 초안을 설계함
 - 복지공동체 시범사업 성과평가 모델은 복지공동체 성과 연관성, 복지공동체 사업 성과, 기관 성과 연관성 등을 중심으로 구성

〈그림 IV-1〉 복지공동체 시범사업 성과평가 모델



- 성과평가모델의 세 가지 영역인 수행기관, 지역수혜자, 공동체 영역을 통합적으로 접근하며, 사업에 대한 참여, 소통체계, 사업의 성과 및 세부사업 성과, 지역화폐의 활용수준 등을 체계화할 수 있는 형태로 구성

(2) 복지공동체 시범사업 성과평가 지표

□ 참여유인기제

- 참여유인기제는 복지공동체 사업을 추진하는 과정에서 각 주체들이 사업에 참여한 이유와 기대효과에 대해 함께 논의하고 공유하는 기회를 갖고 있는지를 평가
 - 복지공동체의 원활한 사업 수행을 위해서는 지역의 특성을 이해하고, 사업대상 지역의 주체들이 참여하는 이유와 기대하고 있는 효과를 검증함으로써 지역의 다양한 주체들의 참여 확대 노력정도를 측정가능

참여유인기제

- 각 주체들이 사업에 참여한 이유와 기대효과 제시

- 또한, 사전에 참여 및 협력을 방해하는 요인들을 충분히 검토하고 대안을 마련하게 되면, 참여 동기가 강화될 수 있으므로 이에 대한 측정도 포함
 - 사전 준비과정에서 사업 참여 및 협력을 방해하는 요인과 그 대안에 대해 함께 논의하고 공유하는 기회가 있었는지를 통해 측정 가능 및 내용에 부분을 살펴봄으로써 효율적 사업성과 도출 가능

참여유인기제

- 복지공동체 사업에 참여 및 협력을 방해하는 요인들에 대한 검토와 대안 마련

□ 협력유인기제

- 대화의 충분성은 주체들 간 협력기제 구축을 위해 필요한 합의 지향적 과정이며, 협력과정의 핵심요소이므로, 이에 대한 기제가 제대로 작동하는지를 평가
 - 복지공동체 사업에 참여하는 주체들 간 충분한 소통의 기회를 갖고 있는지, 의사소통의 체계가 수평적이고 개방적으로 작동하고 있는지를 통해 협력의 과정을 측정
 - 복지공동체 사업 추진을 위한 사전 계획 회의, 민관협력 업무회의, 복지공동체 참여 주체들 간 회의를 통해 주체들 간 협력 유인기제를 측정

협력유인기제

- 각 주체들 간 면대면 대화 기회의 충분성

- 주체들 간 대화 과정에서 각 주체들 간 의사소통은 개방적이고 수평적으로 진행되었는지에 대해 측정하여 개방성과 수평성을 측정

- 대상자들의 의사소통의 개방성과 수평성에 대한 인식조사를 통해 평가

협력유인기제

- 각 주체들 간 의사소통 체계의 개방성 및 수평성

□ **이해공유**

- 이해공유는 공동목적, 공동목표, 사업의 추진 방향 등을 공유하는 과정으로 복지공동체 사업의 목표, 비전, 전략 등의 합의과정을 측정
 - 모든 주체들이 참여한 절차를 거쳐 복지공동체 사업의 목표와 비전, 전략과제에 대한 합의가 도출되었는지를 살펴보는 것이 필요

이해 공유

- 모든 주체들이 참여한 정당한 절차를 거쳐 본 사업의 비전과 목표, 전략과제에 대한 합의 도출

- 비전과 목표뿐만 아니라 구체적인 사업내용과 각 주체별 역할에 대한 합의 역시 필요한 과정이므로 이해공유의 측정지표로 활용

이해 공유

- 모든 주체들이 참여한 정당한 절차를 거쳐 본 사업의 구체적인 내용과 각 주체별 역할에 대한 합의 도출

□ 신뢰수준

- 신뢰수준은 협력과정의 최종 결과이면서 소통을 더욱 강화시키는 기제로 선순환 구조를 형성함
 - 복지공동체 사업에서는 지역에 대한 신뢰수준, 운영조직에 대한 신뢰 수준, 활동가에 대한 인식 수준 등을 고려하여 신뢰 수준을 측정

신뢰수준

- 각 참여주체들 간 상호 신뢰 수준

□ 참여의 포괄성

- 각 주체들의 참여수준은 협력적 체계 구축의 수준을 결정하는 중요한 변수이므로, 다양한 주체들의 포괄적 참여를 보장하고 운영과정에 대한 투명성을 확보하는 것이 필요
 - 복지공동체 사업에 참여하는 사업 참여 인원수와 참여인원 대비 신규로 참여하는 이해관계자들의 비율을 통해 해당 영역의 보장 수준을 파악할 수 있음

참여의 포괄성

- 광범위한 이해관계자들의 참여 보장

□ 과정의 투명성

- 복지공동체 활동에 대해 이해관계자들에게 공개되고 있는지, 사업에 대한 개선 및 의견 등에 대한 개선 요구 시 처리규정이 마련되어 있는지 등을 통해 평가 가능
 - 모든 회의 및 의사결정 과정에 대한 기록과 기록의 공개 등을 통해 사업 추진과정에 대한 투명성 정도를 살펴볼 수 있음

과정의 투명성

- 사업의 수행과정에 대한 투명한 관리

□ **모니터링 시스템**

- 모니터링 시스템은 사업의 추진과정과 중간결과를 미리 점검하여 사업의 목표 달성을 용이하게 하는 제도적 장치임
 - 복지공동체 사업의 수행과정에 대한 모니터링 및 결과가 사업의 진행과정에 반영 여부를 토대로 평가를 실시

모니터링 시스템

- 사업의 수행과정에 대한 모니터링 및 결과의 반영

□ **운영조직 체계**

- 복지공동체 사업이 작동하기 위해서는 독립된 운영조직 및 체계에 기반하여 운영되는 것이 필요하며, 이를 통해 인력운영 및 사업비 집행, 사업추진의 틀을 조성 가능
 - 복지공동체 사업은 기존의 사업 체계가 아닌 독립적인 사업체계에서 별도의 인력과 조직을 갖추고 진행되고 있는지를 살펴봄으로써 사업운영의 독립성도 측정 가능

운영조직 체계

- 사업의 추진을 위해 안정적 운영 체계 구축

- 복지공동체 사업의 성과에 대한 평가는 수행기관의 사업성과, 복지공동체 사업의 목적 달성정도, 사업의 운영 효과성, 참여자의 변화 정도 등을 중심으로 평가
 - 복지공동체 시범사업은 해당 지역에서 복지공동체 시범사업 모델을 구체화하고, 지역의 공동체 형성의 촉진과 주민 스스로의 역할과 가치를 창출할 수 있는 기회를 제공하는데 있음

목적 달성도

- 사업계획 상 사업목적 달성하였는가?

- 복지공동체 사업 추진을 위한 조직 구성이 조직 내부에서는 적절한 인력이 배치되어 있는지, 종사자의 처우에 대한 고려요인이 적용되어 있는지 등을 측정

운영조직 인적 관리

- 운영조직은 적절한 인력으로의 구성 여부

□ **사업실적**

- 복지공동체 사업에 대한 계획된 목표 대비 실행에 대한 성취수준, 사업의 효과성에 대한 인식 수준 등을 통해 사업의 성과를 도출
 - 복지공동체 사업 계획서 대비 계획 실행에 대한 성취수준, 사업에 대한 만족도 등을 측정하는 지표로 구성하여 목표가 어느 정도 달성되었는지를 확인

사업실적

- 계획대비 목표 도달 정도

- 세부 사업에 대한 만족도는 실제 활동가 및 대상자의 사업에 대한 만족도를 측정함으로써 각 세부 사업에 대한 개선 정도를 파악

세부사업 만족도

- 세부 사업에 대한 참여자의 만족도 수준

- 참여자의 사회적지지 수준은 복지공동체 사업 참여로 인한 대상자의 사회적 관계 및 사회적 지지수준의 변화 정도를 측정하여 지역의 관계망 형성에 기여정도를 파악
 - 참여자에 대한 사회적지지 수준은 사전·사후 조사를 통해 사회적 지지의 변화 정도를 파악하여 변화정도를 파악

참여자의 사회적지지 수준

- 세부 사업에 대한 참여자의 사회적지지 수준 측정

□ 지역화폐의 효과

- 지역화폐는 복지공동체 사업의 다양성과 주체를 연계하는 매개체로 지역화폐 활용에 따른 공동체 내 긍정적 변화 수준을 측정하는데 있음
 - 지역화폐의 효과는 개인, 공동체, 사용자 등 주요 주체에게 나타날 수 있으며, 복지공동체 사업에 참여한 주체들을 중심으로 변화 및 인식정도를 통해 측정

지역화폐 효과

- 지역화폐의 개인과 지역의 발전에 대한 긍정적 기여 정도
- 지역화폐의 개인 소비 수준에 대한 긍정적 변화 정도
- 지역화폐의 지역상점에 대한 매출액 증대 정도

□ 지역사회 돌봄 문제 해결

- 복지공동체 사업은 지역사회의 돌봄 문제에 기여를 해야 하는 부분도 확인하는 것이 필요하므로, 지역사회 돌봄 문제 해결 정도를 측정하는 지표를 포함
 - 복지공동체 사업을 통해 지역사회 돌봄 문제 해결정도에 대한 인식조사와 외부 평가를 통해 해결정도를 파악

지역사회 돌봄 문제 해결

- 복지공동체 사업을 통해 지역의 돌봄 문제 해결 정도

□ 복지공동체 사업평가 주요 지표(안)

- 복지공동체 지표에 대한 선행연구 등을 토대로 1차로 지표 도출 후, 시범사업을 수행하고 있는 기관과의 의견수렴을 통해 최종적으로 도출된 복지공동체 시범사업의 성과지표(안)는 다음과 같음
 - 복지공동체 시범사업에 대한 사업 평가는 사업성과를 측정할 수 있는 충분한 기간이 보장되지 않기 때문에 적용 가능한 부분을 중심으로 살펴보는 것이 필요
 - 복지공동체 시범사업은 3개월 남짓 운영되었기 때문에 지역화폐의 활용 및 성과, 지역의 돌봄 체계 개선 등 사업의 추구하는 궁극적 목표에 대한 검증의 어려움이 존재

〈표 IV-5〉 복지공동체 사업 평가 영역 및 주요 지표(안)

평가항목	평가지표
참여유인기제	• 각 주체들이 사업에 참여한 이유와 기대효과 제시
	• 복지공동체 사업에 참여 및 협력을 방해하는 요인들에 대한 검토와 대안 마련
협력유인기제	• 각 주체들 간 면대면 대화의 기회의 충분성
	• 각 주체들 간 의사소통 체계의 개방성 및 수평성
이해공유	• 모든 주체들이 참여한 정당한 절차를 거쳐 본 사업의 비전과 목표, 전략과제에 대한 합의 도출
	• 모든 주체들이 참여한 정당한 절차를 거쳐 사업의 구체적인 내용과 각 주체별 역할에 대한 합의 도출
신뢰수준	• 각 참여주체들 간 상호 신뢰 수준
참여의 포괄성	• 광범위한 이해관계자들의 참여 보장
과정의 투명성	• 사업의 수행과정에 대한 투명한 관리
모니터링 시스템	• 사업의 수행과정에 대한 모니터링 및 결과의 반영
운영조직 체계	• 사업의 추진을 위해 안정적 운영 체계 구축
운영조직 인적관리	• 운영조직은 적절한 인력으로의 구성 여부
사업실적	• 계획 대비 목표 도달 정도
세부사업 만족도	• 세부사업에 대한 참여자의 만족도 수준
참여자의 사회적지지 수준	• 세부사업에 대한 참여자의 사회적지지 수준
지역화폐 효과	• 지역화폐의 개인과 지역의 발전에 대한 긍정적 기여 정도
	• 지역화폐의 개인 및 소비 수준에 대한 긍정적 변화 정도
	• 지역화폐의 지역상점에 대한 매출액 증대 정도
지역사회 돌봄 문제 해결	• 본 사업을 통해 지역의 돌봄 관련 문제의 해결정도

2. 복지공동체 시범사업 성과 평가

□ 복지공동체 시범사업 성과 평가 개요

- 복지공동체 시범사업은 '19년 8월부터 2개 지역에서 추진되었고, 12월에 완료되는 과정으로 추진됨
 - 부천시 고강종합사회복지관은 지역사회 통합돌봄 사업을 중심으로 진행하였고, 의정부시 종합사회복지관은 영구임대주택 단지 내 돌봄지원 사업으로 진행함
 - 시범사업에 참여한 기관에는 각각 4,500만원씩 지원하였으며, 돌봄 관련 서비스 지원과 지역화폐 활용에 대한 요건을 제시하였고, 관련 요건의 수용 후에 관련 사업이 추진
- 사업 추진기관이 실질적으로 3개월 남짓하여, 서비스 제공에 대한 실질적인 효과, 지역화폐 활용에 대한 지역 및 개인의 효과를 검증하는 것인 시간적으로 한계가 있음
 - 사업에 대한 성과는 최종적인 성과의 기준이 아닌 과정(집행)을 중심으로 성과를 살펴보고자 함
 - 과정평가는 정책 및 사업의 당초 의도와 대비하여 이루어지고 있는 또는 이루어진 과정적 측면을 대상으로 하고 있으며, 과정을 중심으로 살펴봄으로써 집행되지 않은 과정 및 오류에 대한 검증이 가능하기 때문에 최종평가 전 오류를 사전적으로 검증이 가능(Dobson & Cook, 1980)
- 복지공동체 시범사업의 평가지표 역시 과정평가로서의 의미를 지닐 수 있도록 수정·보완하여 성과평가 정도를 살펴보는 것이 적절
 - 2개 시범사업의 성과를 측정하기 위해 도출된 성과지표는 과정평가 방식으로 수정·보완하여 살펴보고, 정성적인 측면에서 접근하는 것이 필요
- 복지공동체 사업평가 영역 및 주요 지표 등을 고려할 때, 사업의 소요기간이 짧고 시범사업의 형태로 추진되어 평가영역 및 지표를 모두 적용하는 것은 한계가 있음
 - 신뢰구축, 참여자의 포괄성, 과정의 투명성, 모니터링 시스템 운영 등 사업의 운영과정과 관련된 정성적인 평가 영역은 실제 사업계획서 및 결과보고서, 예산 활용 등을 통해 파악할 수 없으므로, 본 연구에서는 이러한 부분은 배제하고 성과 평가를 진행

1) 참여유인기제

- 참여유인기제는 각 주체들이 사업에 참여한 이유와 기대효과에 대해 논의 및 공유하는 기회를 갖고 있는지를 중심으로 살펴볼 수 있음
- 즉, 사전에 지역 내 다양한 주체들이 복지공동체 사업에 참여하게 된 이유와 그 기대효과를 분명하게 확인하고 공유하는 과정은 참여확대 노력을 측정하는데 유용함

〈표 IV-6〉 참여유인기제 세부 측정 지표(1)

평가항목	참여유인기제	
평가지표	각 주체들이 사업에 참여한 이유와 기대효과 제시	
평가방법	정성평가	
평가내용	① 사전 준비과정에서 각 주체들이 본 사업에 참여한 이유와 기대효과에 대해 논의하고 공유하는 기회(회의 등)가 1회 이상 있었음	
	② 모든 주체별로 본 사업에 참여한 이유가 기술되어 있음	
	③ 모든 주체별로 본 사업을 통해 달성하고자 하는 기대효과가 기술되어 있음	
	우수(4점)	위 항목 중 3가지 항목에 해당됨
	양호(3점)	위 항목 중 2가지 항목에 해당됨
보통(2점)	위 항목 중 1가지 항목에 해당됨	
미흡(1점)	해당되는 항목이 없음	
평가자료	사전계획 회의 증빙자료(회의록, 참가자명단 및 서명기록, 실행계획서)	

- 지역사회통합돌봄사업과 영구임대주택 사회적 가족 형성사업은 설명회 등을 사업의 참여이유 및 기대효과에 대해 공유하는 기회를 갖고 있으며, 각 주체들의 역할을 세부적으로 명시하고 있음
- 사업계획서를 토대로 살펴본 결과, 지역사회통합돌봄사업은 지역의 통합돌봄의 여건과 현행 돌봄지원체계에 대한 여건을 사업계획서 상에 명확하게 기술하고 있음
 - 지역에서 해당 사업이 추진되어야 하는 배경 및 목적, 당위성을 체계적으로 기술하고 있으며, 지역단위의 통합적인 돌봄을 실현하기 위해서는 주민 및 유관 기관의 결합에 대한 운영방안을 세부적으로 제시하고 있음
 - 해당 사업은 지역 내 돌봄 소외 어르신을 대상으로 주민들의 주체적인 참여와 유관기관의 지원과 협력을 통해 운영방식을 체계화하며, 기존의 봉사조직 등 참여조직과의 연계·협력 등의 조직화하고, 조직화 과정에서 지역화폐의 활용을 제시하고 있음

- 영구임대주택단지 사회적 가족 형성사업은 영구임대주택단지에 거주하는 주민의 사회적 고립감에 대한 현황과 이에 대한 문제의 심각성을 사업계획에 구체적으로 명시하고 있음
 - 영구임대주택단지 지역주민대상 욕구조사 결과 3명중 1명은 사회적 고립감의 문제를 호소하는 것으로 나타났고, 본인의 문제해결과 관련하여 10명중 6명은 본인이 스스로 해결하는 것으로 응답결과를 제시
 - 이러한 구체적인 현황과 여건에 대한 진단 결과를 토대로 사회적 가족 형성지원의 사업의 필요성과 운영방안, 문제해결의 기제를 세부적으로 제시하고 있음
 - 또한, 이러한 지역 주민 간 사회적 고립을 해결할 수 있는 사회참여 프로그램의 부재를 제시하고 있으며, 기존의 사회 참여 관련 프로그램의 부재가 영구임대주택이라는 특성과 연계되면서 심각한 문제로 제기되고 있음
- 복지공동체 사업 참여 및 협력을 방해하는 요인에 대한 검토와 대안 마련과 관련해서는 구체적인 대안에 대한 논의 및 대응방안 마련까지는 연계되지 못하는 것으로 나타남
 - 사업추진 이전에 사업의 방해요인 및 협력 요인 등에 대한 면밀한 진단과 대안을 마련하게 되면, 주체들의 참여동기를 더 강화할 수 있으므로, 이에 대한 측정지표를 활용하여 참여유인기제를 검증

〈표 IV-7〉 참여유인기제 세부 측정 지표(2)

평가항목	참여유인기제	
평가지표	복지공동체 사업에 참여 및 협력을 방해하는 요인들에 대한 검토 및 대안 마련	
평가방법	정성평가	
평가내용	① 사전 준비과정에서 참여 및 협력을 방해하는 요인들과 그 대안에 대해 함께 논의하고 공유하는 기회(회의)가 1회 이상 있었음	
	② 복지공동체 사업에의 참여 및 협력을 방해하는 요인들이 기술되어 있음	
	③ 복지공동체 사업에의 참여 및 협력을 방해하는 요인들에 대한 대처방안이 기술되어 있음	
	우수(4점)	위 항목 중 3가지 항목에 해당됨
	양호(3점)	위 항목 중 2가지 항목에 해당됨
	보통(2점)	위 항목 중 1가지 항목에 해당됨
	미흡(1점)	해당되는 항목이 없음
평가자료	사전계획 회의 증빙자료(회의록, 참가자명단 및 서명기록, 실행계획서)	

- 지역사회통합돌봄 및 영구임대주택 사회적 가족 형성 사업 모두 지역 내 유관기관과 연계하겠다는 대안은 제시하고 있으나, 세부적으로 사업 추진의 방해 및 장애요인, 대안에 대한 검토는 이루어지지 않고 있음
 - 세부적인 서비스 제공과 관련하여 지역 내 다양한 기관과의 협력적 네트워크를 통해 필요한 서비스와 자원 동원의 필요성을 제시하고 있는 수준으로 기술되어 있음

2) 협력유인기제

- 복지공동체 사업에서 협력의 과정은 소통의 기회제공의 충분성, 의사소통의 개방성 등을 통해 참여하는 주체들 간 협력적 체계를 구축 가능
 - Lasker & Weiss(2003)은 의사소통은 협력적 관계 형성을 위해 필요한 협의지향적 과정이며, 이러한 일련의 과정은 협력과정의 핵심요소로 설명하고 있음

〈표 IV-8〉 협력유인기제 세부 측정 지표

평가항목	협력유인기제	
평가지표	각 주체들 간의 의사소통기회(면대면 대화)의 충분성	
평가방법	정량 평가 및 정성평가	
평가내용	① 사업계획준비 회의, 민관협력업무회의, 복지공동체위원회 등 개최한 회의 수	
	② 의사소통에 대한 기회 충분성에 대한 참여자들의 인식 정도	
	우수(4점)	산출된 평균 T점수 4분위 이상
	양호(3점)	산출된 평균 T점수 3분위 이상 4분위 미만
	보통(2점)	산출된 평균 T 점수 2분위 이상 3분위 미만
미흡(1점)	산출된 평균 T점수 2분위 미만	
평가자료	회의증빙자료(회의록, 참가자 명단 및 서명기록), 참여자 인식조사	

- 지역사회돌봄통합, 영구임대주택 사회적 가족 형성사업의 사업 결과서를 보면, 사업초기단계에서 지역 내 주체들 간의 회의는 다수 진행
 - 지역사회돌봄통합사업은 복지관, 주민센터, 봉사단체 방문을 통해 지역 내 주요 이해관계자들과 사전시행 전 단계부터 4회 이상의 회의를 진행
 - 사업에 대한 이해 및 홍보, 사업추진을 위한 각 이해관계자의 협력 체계, 대상자 발굴 관련 협조 등 지역 내 주체들의 참여를 유인하기 위한 활동들을 전개

- 영구임대주택 사회적 가족형성 사업은 복지관, 주민센터, 봉사단체 방문, 영구임대주택 관리사무소 등을 통해 지역 내 주요 이해관계자들과 사전시행 전 단계부터 4회 이상의 회의를 진행
 - 사업에 대한 이해 및 홍보, 사업추진을 위한 각 이해관계자의 협력 체계, 대상자 발굴 관련 협조 등 지역 내 주체들의 참여를 유인하기 위한 활동들을 전제
- 두 사업 모두 각 이해관계자들의 의사소통이 충분히 제공되었는지에 대해서는 별도의 인식조사를 수행하지 않아 원활한 의사소통 및 의견교환이 이루어졌는지에 대한 검증이 필요

3) 이해공유

- 이해공유는 공동목적, 공동목표, 비전, 전략적인 사업의 방향 등을 공유하는 것을 의미하며, 이러한 공동의 이해와 내용들이 주체들 간 합의에 의해 도출되었는지를 측정함
 - 복지공동체 사업 추진을 위한 비전과 목표, 전략과제에 대해서는 유관기관과 합의를 통해 도출될 것인지에 대한 검증을 통해 살펴볼 수 있음

〈표 IV-9〉 이해공유기제 세부 측정 지표

평가항목	이해공유	
평가지표	모든 주체들이 참여한 절차를 거쳐 사업의 비전과 목표, 전략과제를 도출	
평가방법	정성평가	
평가내용	① 비전 워크숍 등을 본 사업의 비전과 목표, 전략과제에 대한 논의회차가 1회 이상 있었음	
	② 본 사업의 비전과 목표, 전략과제에 대한 논의에 모든 주체들이 참여하였음	
	③ 모든 참여 주체들이 합의한 본 사업의 비전과 목표, 전략과제가 기술되어 있음	
	우수(4점)	위 항목 중 3가지 항목에 해당됨
	양호(3점)	위 항목 중 2가지 항목에 해당됨
평가자료	보통(2점)	위 항목 중 1가지 항목에 해당됨
	미흡(1점)	해당되는 항목이 없음
평가자료	비전과 목표, 전략과제가 기술된 워크숍 결과보고서 또는 유사자료	

- 지역사회통합돌봄사업과 영구임대주택 사회적가족 형성사업은 사업의 목표 및 비전설정 워크숍을 통해 사업의 목표, 비전 등을 수립하였으며, 이 과정에서 유관기관이 참여하여 의견을 개진할 수 있도록 함
 - 지역사회통합돌봄사업은 지역에서 추구하고자 하는 지역돌봄의 비전과 목표, 전략 사업들을 제시하는 이해공유의 과정을 추진하였고, 이 과정에서 유관기관의 의견을 반영하고, 수요자의 욕구도 조사함으로써 대상자에게 맞는 서비스와 프로그램 공급 계획을 수립
 - 사회적 가족형성 지원사업의 경우, 사업의 목적 실현을 위한 프로그램은 영구임대주택 단지 내 관계망 확장, 영구임대주택단지 외 관계망 확장, 참여자 상호간 관계망 확장 등을 위해 지역 내 이해관계자들이 목표와 비전, 사업도출의 과정에 참여
 - 특히, 영구임대주택 단지 내에서 필요한 의식주 중심의 기본세탁, 반찬제작 및 배달, 주거환경개선 및 정리 등 생활서비스를 지원, 외부의 활동가들과 연계하여 건강운동 등의 서비스를 지원, 지역사회 평생교육활동가들과 대상자들 간 건강, 여가, 문화 등에 대한 서비스를 지원하는 세부적인 사업계획을 수립

4) 운영조직 체계

- 복지공동체 사업이 안정적으로 추진되기 위해서는 독립되고 안정적 조직과 인력을 갖추는 것이 중요하며, 기존 조직 위탁 시 업무의 독립성 보장 등이 필요함
 - 사업의 원활한 추진을 위해서는 독립적으로 운영되는 조직체계를 갖추고, 관련 업무를 전담하는 상근인력을 배치함으로써 복지공동체 사업에만 전담하도록 하는 것이 사업의 성공 측면에서 중요함

〈표 IV-10〉 운영조직체계 세부 측정 지표

평가항목	운영조직체계	
평가지표	복지공동체 사업 추진을 위한 독립된 운영 조직체계 운영	
평가방법	정성평가	
평가내용	① 사업계획서 상 독립된 운영조직 체계에 대한 기준이 마련되어 있음	
	② 조직은 사업계획서 상 기준을 충실히 준수하고 있음	
	③ 인력과 예산이 배정되어 있으며, 관련 규정을 준수하고 있음	
	④ 사무공간 등 사업수행을 위한 공간이 마련되어 있음	
	우수(4점)	위 항목 중 4가지 항목에 해당됨
양호(3점)	위 항목 중 3가지 항목에 해당됨	
보통(2점)	위 항목 중 2가지 항목에 해당됨	
미흡(1점)	위 항목 중 1가지 이하의 항목에 해당됨	
평가자료	사업계획서, 인력 및 예산	

- 지역사회통합돌봄사업과 영구임대주택 사회적 가족 형성사업은 독립적인 조직구성과 인력배치를 통해 해당 사업에 전념할 수 있는 구조로 진행
 - 해당 인력이 업무를 수행하기 위한 별도의 공간을 제공하여, 복지공동체 사업 업무에 전념할 수 있도록 함
 - 지역사회통합돌봄사업은 팀장 인력을 총원하여 해당 사업을 운영하였으며, 영구임대주택 사회적 가족 형성사업은 사회복지사 인력을 총원하여 해당사업을 운영
 - 복지공동체 사업은 사업 전담을 위해 별도의 인력 채용의 과정까지 거쳤으나, 해당 사업이 12월까지 진행되는 한시적 사업의 성격으로 인하여 인력의 충분한 역량 발휘는 기대하기 어려운 제약 사항 발생

5) 사업실적

- 사업실적은 계획된 목표 또는 계획대비 실행에 대한 성취수준 등을 살펴봄으로써 사업의 달성수준을 측정
 - 세부 사업의 달성수준은 돌봄 참여 인원, 홍보 건수 및 사회적지지 변화 정도 등을 종합적으로 고려하여 산출 가능
 - 사업계획서 대비 세부사업의 실적 등을 토대로 사업대비 목표가 어느 정도 달성되었는지를 확인하여 도출

〈표 IV-11〉 세부사업 실적 측정 지표

평가항목	세부사업실적	
평가지표	복지공동체 세부 사업 실적 달성 수준	
평가방법	정량	
평가내용	① 돌봄 등 사업 참여 인원 수 ② 홍보 횟수 ③ 회의 등 참석인원 및 비율 ④ 주민참여비율	
	우수(4점)	산출된 평균 T점수 4분위 이상
	양호(3점)	산출된 평균 T점수 3분위 이상 4분위 미만
	보통(2점)	산출된 평균 T점수 2분위 이상 3분위 미만
	미흡(1점)	산출된 평균 T점수 2분위 미만
평가자료	사업계획서, 세부사업결과보고서, 홍보실적 증빙자료, 회의록 참여명단	

- 복지공동체 사업의 참여인원은 지역사회통합돌봄은 128%, 영구임대주택 사회적가족 지원사업은 106%를 달성한 것으로 도출
 - 지역사회돌봄통합사업은 요양등급 재가보호 및 등급외자 어르신 등 지역 내 돌봄이 요구되는 50명을 대상으로 사업계획을 수립하였으나, 최종적으로 지역 내 수요가 많아 최종적으로 64명의 어르신들이 사업대상자로 참여하여 관련 서비스를 제공
 - 영구임대주택 사회적 가족 형성 사업은 영구임대주택 단지 내 거주하고 있는 요양보호 및 유관 서비스를 이용하고 있지 않으며, 사회적 돌봄이 필요한 50명을 대상으로 사업계획을 수립하였으나, 최종적으로 53명을 대상으로 관련 서비스를 제공
 - 각 사업별로 대상자에게 제공된 서비스 제공횟수를 살펴보면, 다음의 〈표 IV-12〉와 같음
 - 사업계획서에 명시된 내용보다 실질적으로 제공된 건수는 더 많은 제공량이 투입된 것으로 나타남

〈표 IV-12〉 사업별 주요 서비스 제공 실적

구분	서비스 내용	제공 건수
지역사회돌봄통합 사업	• 찾아가는 케어 매니저	832회(13주)
	• 맞춤형 방문 운동관리사	768회(12주)
	• 건강예방 전문가 그룹 연계	4건
	• 통합사례관리	11회
	• 생활지킴이 사업	16회
	• 여가 지킴이 사업	6회
	• 안전지킴이 사업	5회
	• 교육문화 지킴이 사업	7회
영구임대주택 사회적 가족 형성 사업	• 돌봄 매니저 팸 활동	272회
	• 생활지원 매니저 팸	254회
	• 건강지원 매니저 팸	258회
	• 공동체 매니저 팸	245회
	• 청년 매니저 팸	3회(18명 참석)

○ 복지공동체 사업에 참여한 참여자의 사회적지지 수준은 사업 참여로 인한 대상자의 인식 등의 변화를 살펴보는 데 유용함

- 사회적 지지는 개인과 집단 간 지속적으로 상호작용하는 사회적 집합에 의해 제공되는 것으로 개인의 정신적 지원을 활용하고, 정서적 부담과 현재의 상황을 극복할 수 있도록 하는 인지적 지원 과정이라고 할 수 있음(정승옥, 1996)¹⁾
- 지역사회통합돌봄 사업의 사전 점수는 약 2.89점 수준이었으나, 사후조사에서는 약 3.17점으로 약 0.28점 정도 상향된 것으로 도출
 - 특히, ‘나의 상황이 좋지 않을 때 친구들에게 의지할 수 있다’, ‘나는 내 기쁨과 슬픔을 나눌 수 있는 친구가 있다’, ‘나는 친구들과 내 문제에 관해 이야기할 수 있다’문항에서 큰 변화를 보임
 - 이는 단기간의 활동가들을 통한 돌봄 사업을 통해 가족에 대한 관계망 보다는 이웃이나 친구로 인식되는 관계망에 대한 지지감이 많이 느끼게 된 것으로 볼 수 있으며, 지역사회 주민을 기반으로 한 돌봄 활동이 단기간임에도 불구하고 어르신들의 사회적 관계망에 대한 신뢰와 안정감을 제공하였다고 볼 수 있음

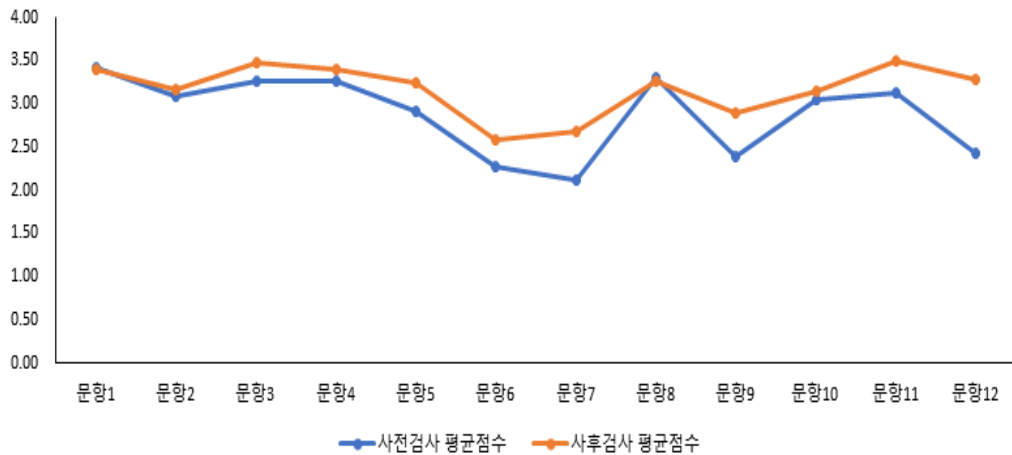
1) 정승옥(1996). “사회적 망과 사회적 지지이론 ” 『한국사회과학연구』 제15호, 293-312.

〈표 IV-13〉 지역사회통합돌봄 사업의 사회적지지 사전·사후비교

문항	사전평균 점수	사후평균 점수	변화 수준
1. 내가 곤경에 처했을 때, 주위에 특별한 사람이 있다.	3.42	3.41	-0.01
2. 기쁨과 슬픔을 나눌 수 있는 특별한 사람이 있다.	3.09	3.17	0.08
3. 나의 가족은 정말로 나를 도우려고 노력한다.	3.27	3.48	0.21
4. 나의 가족으로부터 필요한 도움과 지지를 받는다	3.27	3.41	0.14
5. 나를 위로해 주는 특별한 사람이 있다.	2.91	3.24	0.33
6. 나의 친구들은 정말로 나를 도우려고 노력한다.	2.27	2.58	0.31
7. 나의 상황이 좋지 않을 때 친구들에게 의지할 수 있다.	2.12	2.68	0.56
8. 나는 내 문제에 관해 가족과 이야기할 수 있다.	3.30	3.27	-0.03
9. 나는 내 기쁨과 슬픔을 나눌 수 있는 친구가 있다.	2.39	2.90	0.51
10. 내 감정에 관해 염려해주는 내 인생의 특별한 사람이 있다.	3.06	3.15	0.09
11. 내 가족은 내가 의견을 결정하도록 기꺼이 도와준다	3.12	3.49	0.37
12. 나는 친구들과 내 문제에 관해 이야기할 수 있다.	2.42	3.29	0.87

자료 : 부천시고강종합사회복지관 사업 성과 자료 참조

〈그림 IV-2〉 지역사회통합돌봄사업의 사회적지지 항목별 점수 분포



- 영구임대주택단지의 사회적 가족 형성사업은 사전조사에서 2.5점 수준이었으나, 사후조사에서는 3.5점 수준으로 약 1점 정도 상향된 것으로 도출

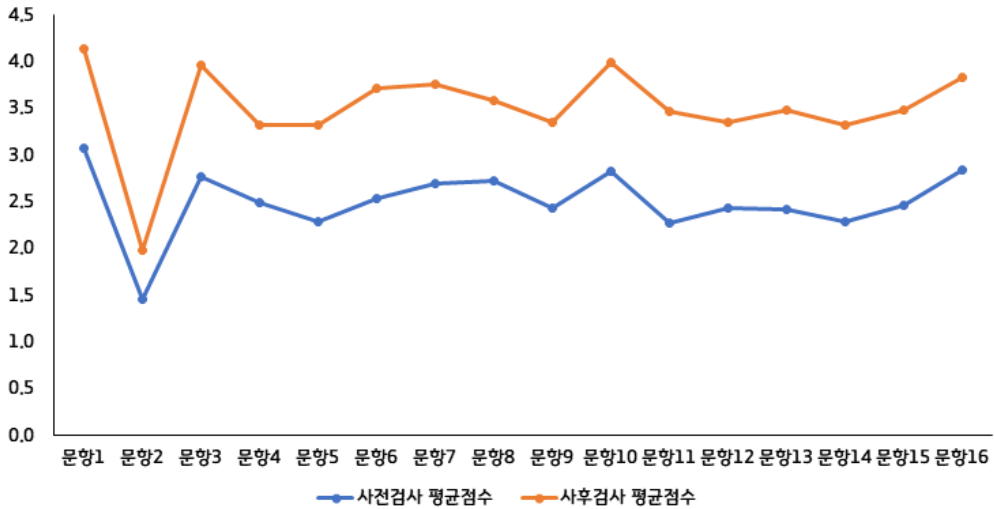
- 특히, ‘내가 사랑과 돌봄을 받고 있다고 느끼게 해준다’, ‘그들과 함께 있으면 친밀감을 느끼게 해준다’, ‘그들은 내가 마음 놓고 의지할 수 있는 사람들이다’, ‘그들은 내가 결단을 못 내리고 망설일 때, 결단을 내리게 자극, 용기를 준다’ 등의 항목에서 변화수준이 큰 것으로 나타남
- 이는 단기간의 활동가들을 통한 돌봄 사업을 통해 가족에 대한 관계망 보다는 이웃이나 친구로 인식되는 관계망에 대한 지지감이 많이 느끼게 된 것으로 볼 수 있음

〈표 IV-14〉 사회적 가족 형성지원사업의 사회적지지 사전·사후비교

문항	사전평균 점수	사후평균 점수	변화 수준
1. 그들은 내가 사랑과 돌봄을 받고 있다고 느끼게 해 준다.	3.1	4.1	1.1
2. 그들은 내가 필요로 하면 큰 돈이라도 마련해 준다.	1.5	2.0	0.5
3. 그들은 함께 있으면 친밀감을 느끼게 해 준다.	2.8	4.0	1.2
4. 그들은 배울 점이 많은 존경할만한 사람들이다.	2.5	3.3	0.8
5. 그들은 자신이 직접 도움을 줄 수 없을 때는 다른 사람을 보내서라도 나를 돕는다.	2.3	3.3	1.0
6. 그들은 내가 마음 놓고 의지할 수 있는 사람들이다.	2.5	3.7	1.2
7. 그들은 내가 잘했을 때는 칭찬을 아끼지 않는다.	2.7	3.8	1.1
8. 그들은 무슨일이든 대가를 바리지 않고 최선을 다해 나를 돕는다.	2.7	3.6	0.9
9. 그들은 내가 어려운 상황에 직면했을 때 현명하게 문제를 해결할 수 있는 방안을 제시한다.	2.4	3.3	0.9
10. 그들은 항상 나의 일에 관심을 갖고 걱정해준다.	2.8	4.0	1.2
11. 그들은 내가 결단을 못 내리고 망설일 때 결단을 내리게 자극, 용기를 준다.	2.3	3.5	1.2
12. 그들은 내가 헌신을 이해하고, 사회생활에 적응할 수 있게 충고해준다.	2.4	3.3	0.9
13. 그들은 내게 생긴 문제의 원인을 찾아내는데 도움이 되는 정보를 제공해준다.	2.4	3.5	1.1
14. 그들은 내가 몸져 누워 있을 때 일을 대신해 준다.	2.3	3.3	1.0
15. 그들은 내가 어떤 선택을 해야 할 때 합리적인 결정을 내릴 수 있게 조언해 준다.	2.5	3.5	1.0
16. 그들은 내가 기분 언짢아 할 때 감동을 이해하고 기분을 전환시켜주려고 노력한다.	2.8	3.8	1.0
종합	2.5	3.5	1.0

자료 : 의정부시 종합사회복지관 사업 성과 자료 참조

〈그림 IV-3〉 영구임대주택 사회적 가족 형성 사업의 사회적지지 항목별 점수 분포



6) 지역화폐의 활용수준

- 지역화폐의 활용으로 인한 지역사회 및 개인에게 긍정적인 기여정도를 살펴보기 위해 지역화폐 예산의 비중 및 집행수준 등을 통해 살펴봄
 - 지역화폐 활용을 통해 인한 개인과 지역의 긍정적 기여정도는 사업의 기간을 고려할 때, 충분한 지역화폐의 순환이 이루어졌다고 보기 어렵기 때문에 실질적인 효과 검증의 어려움이 존재
- 지역사회통합돌봄사업과 영구임대주택 사회적 가족 형성사업의 지역화폐 예산 비중은 44.4%, 59.4% 수준으로 나타남
 - 지역사회통합돌봄사업의 총 예산은 4,500만원으로 이중 2,000만원을 지역 내 어르신들에게 돌봄서비스를 제공하는 활동가에게 실비 지원을 지역화폐로 지급
 - 돌봄서비스를 제공하는 활동가들에게 돌봄 활동 1시간당 8,350원(최저임금 수준)으로 부천페이(지역화폐)를 충전하여 지급하여 100% 관련 예산을 집행
 - 영구임대주택 사회적 가족 형성사업은 총 예산 4,630만원 중 2,672만원을 사회적 가족 활동가들의 실비와 물품 구매비용을 지역화폐로 지급
 - 사회적 가족 형성서비스를 제공하는 돌봄 활동가와 요리 및 아미용 등의 서비스를 제공하는 자원봉사자에게 서비스 제공에 대한 비용을 지역화폐로 지급

- 지역화폐를 지급받은 돌봄 활동가들은 본인의 지역화폐를 활용하여 과일 및 과자 등을 구매하여 돌봄 대상자에게 제공하는 형태로 활용되었으나, 책정된 예산 대비 지역화폐 예산의 사용수준은 약 64% 수준에 그치는 것으로 나타남

○ 지역 내 돌봄 서비스 제공과 관련하여 지역화폐는 지역 내 상권에 긍정적으로 영향을 미친 것으로 나타남

- 비교적 손님이 적은 지역 재래시장에서 지역화폐가 활용되면서 지역 주민들의 방문 빈도가 잦아지고 재래시장에 활기가 생기는 효과가 있었으며, 포인트 누적, 명절 포인트 등 사용자들에게 유용한 부분이 있어 활용성이 높은 것으로 나타남
- 다만, 지역화폐의 사용처가 다양하지 못함으로 인한 사용의 불편함이 있었으나, 시간이 지날수록 사용처가 다양해짐에 따라 이러한 불편도 해소되는 경향을 보임

○ 지역화폐로 봉사활동에 대한 가치부여로 인하여 자발적인 참여도 증가하는 효과 발생

- 지역사회에서 돌봄 서비스 제공과 관련하여 봉사활동으로 참여하던 분 외 봉사활동에 대한 가치가 설정되면서 돌봄 관련 프로그램 참여와 내용에 대한 문의가 증가하는 경향을 보임
- 또한, 본인이 제공하는 봉사활동에 대해 객관적인 가치를 인지하게 되면서 적극적으로 참여하려는 경향도 나타남
 - 봉사활동에 대해 과거에는 시간의 개념으로 접근하였다면, 지역화폐 활용 이후 봉사활동에 대한 시간당 가치가 부여되면서 본인의 활동에 대해 객관적이고 명확한 가치의 수준을 인지하게 됨

7) 지역사회 문제 해결

○ 복지공동체 사업을 통해 지역사회에서 당면하고 있는 문제해결 정도를 측정함으로써 사업의 성과를 검증

- 사업의 추진을 통해 지역의 돌봄 및 사회적 관계 형성 등의 문제 해결 정도를 통해 사업의 성과 정도를 측정

〈표 IV-15〉 지역사회 문제 해결 측정 지표

평가항목	세부사업실적	
평가지표	복지공동체 사업을 통한 지역사회 문제해결 정도	
평가방법	정성평가	
평가내용	① 복지공동체 사업을 통해 달성한 지역사회문제 해결정도에 대한 외부평가 점수 ② 복지공동체 사업을 통해 달성한 지역사회문제 해결 정도에 대한 참여자의 인식 점수 평균 - 산출식 : (①항의 T점수 + ②항의 T점수) ÷ 2 *T점수화 : {(원점수 - 평균) ÷ 표준편차} × 10 + 50	
	우수(4점)	산출된 평균 T점수 4분위 이상
	양호(3점)	산출된 평균 T점수 3분위 이상 4분위 미만
	보통(2점)	산출된 평균 T점수 2분위 이상 3분위 미만
	미흡(1점)	산출된 평균 T점수 2분위 미만
평가자료	사업결과보고서 참여자 인식조사	

- 지역사회통합돌봄사업과 영구임대주택 사회적 가족 형성사업은 지역 내 사회적 관계 형성, 대상자들의 고립감 완화, 프로그램에 대한 자발적 참여도 등이 긍정적으로 변화
 - 지역에서 친하게 지내지만 실제 이웃을 믿지 않는 경향이 있었던 부분들이 실제 복지공동체 사업에 참여하면서 새로운 사람을 만나게 되는 거부감이 사라지게 되었으며, 점차 외부활동을 할 수 있도록 유도하여 공동체 활동에 적극적으로 참여
 - 공동체 프로그램을 통하여 참여자들이 서로에 대해 이야기할 수 있는 기회가 제공되었으며, 이 과정에서 이웃 주민들에 대한 오해를 해소할 수 있는 기회를 마련함
 - 대상자들은 지역 주민들과 신뢰감이 없으며, 자신을 이야기할 수 없기 때문에 고립감 및 외로움이 강하고, 활동가들을 만나는 것에 대한 거부감이 존재하였으나, 시간이 지날수록 활동가를 기다려주고, 자신의 입장과 마음에 대해 이야기하면서 먼저 활동가들에게 연락과 안부를 묻는 변화가 발생
 - 거동불편 어르신들의 정기적인 건강, 심리, 욕구 등의 파악이 가능해지고, 다양한 서비스에 대한 욕구가 파악되면서 대상자의 고립감을 완화하는 기회를 마련
 - 복지공동체 사업 참여자들의 긍정적 변화를 통해 프로그램에 대해 부정적인 생각을 하던 지역주민들이 복지관을 방문해 프로그램에 대한 내용 및 참여 문의 등 지역

주민의 자발성이 증대

- 복지공동체 사업과 유사한 사업 추진 시 적극적으로 참여하려는 문익과 방문이 증대되었으며, 추가적으로 복지공동체 사업에 참여하는 활동가들은 기존 활동가들의 일정과 응대 방법 등을 숙지하고 적극적으로 참여하는 경향을 보임

3. 시사점

- 복지공동체 사업에 대한 성과 평가 결과, 대상자의 사회적지지, 세부사업의 계획 대비 실적, 지역사회 문제 해결 등 여러 지표 항목에서 긍정적인 것으로 나타남
 - 복지공동체 사업을 통해 참여자의 사회적지지 수준은 각각 0.28점, 1.0점 상향되었고, 복지공동체 사업을 통해 가족에 대한 관계망 보다는 이웃이나 친구로 인식되는 관계망에 대한 지지감이 긍정적으로 증대된 것으로 나타남
 - 지역사회통합돌봄 사업의 사전 점수는 약 2.89점 수준이었으나, 사후조사에서는 약 3.17점으로 약 0.28점 상향된 것으로 도출
 - 영구임대주택단지의 사회적 가족 형성사업은 사전조사에서 2.5점 수준이었으나, 사후조사에서는 3.5점 수준으로 약 1점 상향된 것으로 도출
 - 세부사업의 계획 대비 실적을 살펴보면, 복지공동체 사업의 참여인원의 경우 지역 사회통합돌봄은 128%, 영구임대주택 사회적가족 지원사업은 106%를 달성함
 - 지역사회돌봄통합사업은 요양등급 재가보호 및 등급외자 어르신 등 지역 내 돌봄이 요구되는 50명을 대상으로 사업계획을 수립하였으나, 최종적으로 지역 내 수요가 많아 최종적으로 64명의 어르신들이 사업대상자로 참여하여 관련 서비스를 제공
 - 영구임대주택 사회적 가족 형성 사업은 영구임대주택 단지 내 거주하고 있는 요양보호 및 유관 서비스를 이용하고 있지 않으며, 사회적 돌봄이 필요한 50명을 대상으로 사업계획을 수립하였으나, 최종적으로 53명을 대상으로 관련 서비스를 제공
 - 또한, 각 사업별로 대상자에게 제공된 서비스 제공 횟수를 살펴보면, 사업계획서에 명시된 내용보다 실질적으로 제공된 건수는 더 많은 제공량이 투입된 것으로 나타남
 - 복지공동체 사업은 지역사회에서 당면하고 있는 지역 내 사회적관계 형성, 대상자들의 고립감 완화, 프로그램에 대한 자발적 참여도 등이 긍정적으로 변화를 견인
 - 지역에서 친하게 지내지만 실제 이웃을 믿지 않는 경향이 있었던 부분들이 실제 복지공동체 사업에 참여하면서 새로운 사람을 만나게 되는 거부감이 사라지게 되었으며, 점차

외부활동을 할 수 있도록 유도하여 공동체 활동에 적극적으로 참여

- 대상자들은 지역 주민들과 신뢰감이 없으며 자신을 이야기를 할 수 없기 때문에 고립감 및 외로움이 강하고, 활동가들을 만나는 것에 대한 거부감이 존재하였으나, 시간이 지날 수록 활동가를 기다려주고, 자신의 입장과 마음에 대해 이야기하면서 먼저 활동가들에게 연락과 안부를 묻는 변화가 발생
- 복지공동체 사업 참여자들의 긍정적 변화를 통해 프로그램에 대해 부정적인 생각을 하던 지역주민들이 복지관을 방문해 프로그램에 대한 내용 및 참여 문의 등 복지공동체 사업에 적극적으로 참여하려는 경향을 보임

○ 복지공동체 사업의 주요한 기제인 지역화폐의 활용과 성과에 대해서는 지속적인 모니터링 등 사후 검증의 과정이 필요

- 복지공동체 내 다양한 주체를 연계하고, 활동에 대한 적절한 가치 등을 부여하여 참여자들의 적극성을 유인한 기제는 ‘지역화폐’라고 할 수 있음
 - 이러한 관점에서 지역화폐 관련 예산 비중은 전체 사업비의 약 50% 이상을 배정하였으나, 실제 지역화폐 관련 예산 집행률은 80% 수준에 그치는 것으로 나타남
- 지역화폐는 지역 내 재래시장 상권에 긍정적인 영향을 미치는 것으로 시범사업 지역의 정성평가 등을 통해 도출되고 있으나, 실질적인 효과검증을 위한 시간은 미흡
 - 비교적 손님이 적은 지역 재래시장에서 지역화폐가 활용되면서 지역 주민들의 방문 빈도가 찾아지면서 재래시장에 활기가 생기는 효과가 있었으며, 포인트 누적, 명절 포인트 등 사용자들에게 유용한 부분이 있어 활용성이 높은 것으로 나타남
 - 다만, 복지공동체 사업의 기간이 3개월에 불과하고, 지역화폐가 지역의 상권 내 흡수되어 순환 및 유통 등 소요되어 실질적인 효과가 도출되는 시간을 고려할 때, 추후 지역화폐에 대한 효과 검증의 과정이 필요
- 지역사회에서 돌봄 서비스 제공과 관련하여 봉사활동으로 참여하던 분 외 봉사활동에 대한 가치 설정과 객관적 인지를 통해 지역 활동에 대한 긍정적 동기 부여
 - 봉사활동에 대해 과거에는 시간의 개념으로 접근하였다면, 지역화폐 활용 이후 봉사활동에 대한 시간당 가치가 부여되면서 본인의 활동에 대한 객관적이고 명확한 가치의 수준을 인지하게 됨

V 결론 및 정책제언

1. 요약 및 결론

□ 연구의 필요성 및 목적

- 최근 공동체 대한 정책적 관심의 증대와 지역화폐 활용을 통해 공동체 활동을 촉진강화하고, 공공에서 제공하는 서비스의 기반 강화를 위한 방안 모색의 필요성 증대
 - 공동체의 문제를 스스로 해결할 수 있는 역량을 강화하고, 공공에서 제공되는 서비스와의 연계를 통해 공동체 구성원들에게 질 좋은 서비스를 제공하는 등 공동체 활성화를 실질적으로 구현할 수 있는 방안의 모색이 필요
- 본 연구의 목적은 지역화폐를 활용하는 복지공동체 운영을 위한 시범사업(안)을 도출하고, 실제 시범사업의 효과를 살펴볼 수 있는 성과평가지표를 도출하는데 있음
 - 지역화폐를 활용한 복지공동체 시범사업(안)은 노인 및 장애인 돌봄, 사회서비스 제공 등 복지영역의 공동체 활동을 지역화폐와 연계하여 추진할 수 있는 시범사업(안)을 도출하고자 함
 - 또한, 복지공동체 시범사업의 성과를 살펴볼 수 있는 지표개발과 성과평가를 통해 사업의 개선방안을 제시하고자 함

□ 연구의 주요 내용

- 복지공동체 시범사업(안)은 지역 내 다양한 이해관계자의 교류 확산과 사회적 자본 형성, 참여·협력의 가치를 실현에 방점을 두고 복지공동체 시범사업(안)을 설계

- 복지공동체 내 다양한 주체 간 소통과 교류를 통해 공동체 의식을 회복하고, 주민의 행복도 높일 수 있는 체계 구축
 - 장기적 기대효과로 복지공동체 활동의 활성화로 자율적 서비스 생산-공급 체계의 정립과 지역사회 발전, 공동체 의식 등을 통해 지역사회 기반의 돌봄 체계 구축
 - 즉, 복지공동체가 지향하는 지역 실정에 맞는 서비스 발굴 및 제공 체계는 지역의 수요에 적합한 다양한 돌봄서비스를 제공 가능한 체계 구축 유인
 - 공동체 내 구성원들 간 서비스 발굴 및 제공의 과정에서 발생하는 활동에 대해서는 지역 화폐를 활용하여 동일한 가치를 부여하고, 지역에서 필요로 하는 욕구를 신속하게 연결·지원하는 체계 구축을 촉진
- 복지공동체 시범사업(안)의 목표는 지역 내 돌봄 등 사회서비스가 필요한 대상을 찾아가는 통합적 서비스 지원 기반을 마련, 지역화폐를 활용한 사회참여 촉진 및 연계 강화로 요약 가능
- 돌봄이 필요한 대상자가 제공이 가능한 기관이나 시설로 찾아오는 것이 아니라 제공자가 대상자를 찾아가는 방식으로 서비스를 제공하고, 유관기관과의 협력을 통해 통합적으로 대상자에 대한 사례관리를 수행
 - 지역 내 봉사 및 사회활동에 대해 지역화폐를 활용하여 가치를 부여함으로써 공동체 내 자발적 활동들에 대한 사회·경제적 의미를 부여
 - 서비스 수혜자도 자신의 역량을 발휘하여 제공자로서의 지위 전환을 통해 공동체 내 활동 참여의 적극성을 유인
 - 지역 내 다양한 조직 및 활동체계를 지역화폐로 연계하여 공동체 활동에 대한 유기성을 강화하여 공동체 내 산발적이고 분절적으로 활동되던 부분을 연계함으로써 지역기반의 서비스 지원이 순환적으로 작동할 수 있는 체계를 구축
 - 다양한 활동을 연계할 수 있는 매개체로 '지역화폐'를 활용하여 활동에 대한 동일한 가치를 부여하고, 동일한 가치가 부여된 활동들이 지역 내에서 유통, 소비될 수 있는 구조를 만듦으로써 활동의 선순환 체계 구축
- 복지공동체 시범사업 성과평가는 공동체 사업의 평가체계를 토대로 복지공동체의 특성 및 영역의 수준을 고려하여 관련 체계를 구성
- 복지공동체 시범사업 성과평가 모델은 복지공동체 성과 연관성, 복지공동체 사업 성과, 기관 성과 연관성 등을 중심으로 구성

- 성과평가모델의 세 가지 영역인 수행기관, 지역수혜자, 공동체 영역을 통합적으로 접근하며, 사업에 대한 참여, 소통체계, 사업의 성과 및 세부사업 성과, 지역화폐의 활용수준 등을 체계화할 수 있는 형태로 구성

○ 복지공동체 시범사업은 '19년 8월부터 2개 지역에서 추진되었고, 12월에 완료되는 과정으로 추진됨

- 부천시 고강종합사회복지관은 지역사회 통합돌봄 사업을 중심으로 진행하였고, 의정부시 종합사회복지관은 영구임대주택 단지 내 돌봄지원 사업으로 진행함
 - 시범사업에 참여한 기관에는 각각 4,500만원씩 지원하였으며, 돌봄 관련 서비스 지원과 지역화폐 활용에 대한 요건을 제시하였고, 관련 요건의 수용 후에 관련 사업이 추진
- 사업 추진기관이 실질적으로 3개월 남짓하여, 서비스 제공에 대한 실질적인 효과, 지역화폐 활용에 대한 지역 및 개인의 효과를 검증하는 것은 시간적으로 한계가 있음

○ 복지공동체 사업에 대한 성과 평가 결과, 대상자의 사회적지지, 세부사업의 계획 대비 실적, 지역사회 문제 해결 등 여러 지표 항목에서 긍정적인 것으로 나타남

- 복지공동체 사업을 통해 참여자의 사회적지지 수준은 각각 0.28점, 1.0점 상향되었고, 복지공동체 사업을 통해 가족에 대한 관계망 보다는 이웃이나 친구로 인식되는 관계망에 대한 지지감이 긍정적으로 증대된 것으로 나타남
 - 지역사회통합돌봄 사업의 사전 점수는 약 2.89점 수준이었으나, 사후조사에서는 약 3.17점으로 약 0.28점 상향된 것으로 도출
 - 영구임대주택단지의 사회적 가족 형성사업은 사전조사에서 2.5점 수준이었으나, 사후조사에서는 3.5점 수준으로 약 1점 상향된 것으로 도출
- 세부사업의 계획 대비 실적을 살펴보면, 복지공동체 사업의 참여인원은 지역사회 통합돌봄의 경우 128%, 영구임대주택 사회적가족 지원사업의 경우 106%를 달성함
 - 지역사회돌봄통합사업은 요양등급 재가보호 및 등급외자 어르신 등 지역 내 돌봄이 요구되는 50명을 대상으로 사업계획을 수립하였으나, 최종적으로 지역 내 수요가 많아 최종적으로 64명의 어르신들이 사업대상자로 참여하여 관련 서비스를 제공
 - 영구임대주택 사회적 가족 형성 사업은 영구임대주택 단지 내 거주하고 있는 요양보호 및 유관 서비스를 이용하고 있지 않으며, 사회적 돌봄이 필요한 50명을 대상으로 사업계획을 수립하였으나, 최종적으로 53명을 대상으로 관련 서비스를 제공
 - 또한, 각 사업별로 대상자에게 제공된 서비스 제공 횟수를 살펴보면, 사업계획서에 명시

- 된 내용보다 실질적으로 제공된 건수는 더 많은 제공량이 투입된 것으로 나타남
- 복지공동체 사업은 지역사회에서 당면하고 있는 지역 내 사회적관계 형성, 대상자들의 고립감 완화, 프로그램에 대한 자발적 참여도 등이 긍정적으로 변화를 견인
 - 복지공동체 사업에 참여하면서 새로운 사람을 만나게 되는 거부감이 사라지게 되었으며, 점차 외부활동을 할 수 있도록 유도하여 공동체 활동에 적극적으로 참여
 - 대상자들은 지역 주민들과 신뢰감이 없으며, 자신을 이야기를 할 수 없기 때문에 고립감 및 외로움이 강하고, 활동가들을 만나는 것에 대한 거부감이 존재하였으나, 시간이 지날수록 활동가를 기다려주고, 자신의 입장과 마음에 대해 이야기하면서 먼저 활동가들에게 연락과 안부를 묻는 변화가 발생
 - 복지공동체 사업 참여자들의 긍정적 변화를 통해 프로그램에 대해 부정적인 생각을 하던 지역주민들이 복지관을 방문해 프로그램에 대한 내용 및 참여 문의 등 복지공동체 사업에 적극적으로 참여하려는 경향을 보임
 - 복지공동체 내 다양한 주체를 연계하고, 활동에 대한 적절한 가치 등을 부여하여 참여자들의 적극성을 유인한 기제는 ‘지역화폐’라고 할 수 있는데, 이에 대해서는 충분한 검증시간이 부족하여 지속적인 모니터링 등 사후 검증의 과정이 필요
 - 이러한 관점에서 지역화폐 관련 예산 비중은 전체 사업비의 약 50% 이상을 배정하였으나, 실제 지역화폐 관련 예산 집행률은 80% 수준에 그치는 것으로 나타남
 - 지역화폐는 지역 내 재래시장 상권에 긍정적인 영향을 미치는 것으로 시범사업 지역의 정성평가 등을 통해 도출되고 있으나, 실질적인 효과검증을 위한 시간은 미흡
 - 비교적 손님이 적은 지역 재래시장에서 지역화폐가 활용되면서 지역 주민들의 방문 빈도가 잦아지면서 재래시장에 활기가 생기는 효과가 있었으며, 포인트 누적, 명절 포인트 등 사용자들에게 유용한 부분이 있어 활용성이 높은 것으로 나타남
 - 지역사회에서 돌봄 서비스 제공과 관련하여 봉사활동으로 참여하던 분 외 봉사활동에 대한 가치 설정과 객관적 인지를 통해 지역 활동에 대한 긍정적 동기 부여
 - 봉사활동에 대해 과거에는 시간의 개념으로 접근하였다면, 지역화폐 활용 이후 봉사활동에 대한 시간당 가치가 부여되면서 본인의 활동에 대해 객관적이고 명확한 가치의 수준을 인지하게 됨

2. 정책 제언

□ 복지공동체 지원 사업 추진

- 경기도의 지역적 특성과 주민의 수요를 반영한 다양한 유형의 복지공동체를 만들어 지역 내 돌봄 체계 정립 및 복지 자원으로 활용
 - 공동체의 목적, 지역, 대상, 영역 등에 따라 다양한 유형의 복지공동체가 가능하며, 각 지역에 맞는 공동체 유형을 선택하여 추진할 수 있도록 다양한 모델 발굴을 위한 지원 사업 추진
 - 2012년 ~ 2018년까지 진행된 복지공동체 사업을 부활하여 지역의 여건과 욕구를 토대로 다양한 복지공동체 모델들이 등장할 수 있도록 지원
- 경기도는 대도시, 농촌지역, 도농복합지역 등 다양한 유형의 지역여건이 공존하며, 주민의 직업, 사회의식이 매우 복합적인 특성이 반영되기 때문에 다양한 유형의 복지공동체 모델에 대한 정책적 실험이 용이
 - 중앙정부 및 경기도의 통합돌봄 체계의 변화로 인하여 복지공동체의 필요성이 더욱 증대되고 있는 시점에서 다양한 지역기반의 돌봄모델 발굴과 협력 모델 등을 도출하는데 복지공동체의 활용 필요성은 더욱 증대
 - 소규모 예산지원을 통해 다양한 영역의 복지공동체 모델 발굴과 성공 요인 도출을 통해 지역 내 경기도형 생활복지 운영체계를 정착

□ 복지공동체 내 지역화폐 효과성 검증을 위한 사업기간 설정

- 지역화폐의 활용은 지역 내 돌봄서비스 제공 활동가에게 건강하고 지속적인 활동을 유지하는 동기부여에 매개로 작용
 - 활동가들이 수행하는 활동에 대한 적정수준의 가치를 부여하고, 지역화폐를 통해 환산된 가치를 경제적 가치로 변환하여 지역 내에서 개인 및 가족, 기관이 필요한 재화를 구매함으로써 재원의 순환구조 형성을 촉진
 - 그러나, 복지공동체 시범사업의 사업수행기간이 3개월로 짧아 지역화폐의 활용에 대한 효과를 검증할 수 있는 충분한 기간이 보장되지 못하는 한계가 발생

- 지역화폐의 유용성 등을 검증하기 위해서는 최소 지역화폐의 순환 및 유통 주기를 고려하여 최소 효과검증 기간을 설정하여 시범사업을 추진
 - 지역화폐는 활용의 공간적 제약성, 사용처의 제약성으로 인하여 법정화폐만큼 빠른 순환률을 갖기 어려운 부분이 있음
 - 이러한 지역화폐의 운용상 특성을 고려할 때, 실제 지역경제, 사용처 등에 긍정적인 효과를 제공하는지에 대해서는 최소 1년의 기간을 두고 지역화폐 활용에 대한 효과를 검증할 수 있도록 사업설계에 반영하는 것이 필요

□ 공동체 활동가 역량 강화

- 복지공동체 내 활동을 수행하는 참여자에 대한 활동가로서의 역량을 강화할 수 있는 지원 프로그램 운영
 - 복지공동체 활동에 참여하는 인력들의 경우, 공동체 활동에 대한 이해, 제공되는 서비스에 대한 이해 및 응대 방법 등 실제 현장에서 대상자에게 제공되는 대응 방법 등에 충분한 역량을 갖추고 있지 못해, 사업 초기에는 어려움이 발생
 - 사업을 수행하는 복지관 등 기관에서 참여자들을 대상으로 기본적인 교육 및 오리엔테이션 등을 시행하고 있으나, 시간적 제약 및 프로그램의 다양성 부족으로 현실적 한계 발생
- 복지공동체 사업 추진 기관 및 지역을 대상으로 ‘찾아가는 복지공동체 복지지기(가칭)’ 교육 프로그램 운영
 - 기존의 복지공동체 교육 프로그램을 개편하여 활동가 및 참여자중심의 복지공동체 사업에 대한 이해도를 높이고, 지역의 자원 및 주체들 간의 교류 등의 내용을 구성
 - 활동가들에게는 대상자 특성에 따른 초기 접근방법 및 응대 방법, 서로에 대해 다가가기, 대상자의 특성 기록하기, 서비스 제공 등에 대한 교육 등을 제공하여 활동가들이 향후 지역 내 복지 서비스 제공자의 역할을 수행할 수 있도록 역량 강화
 - ‘찾아가는 복지공동체 복지지기 교육(가칭)’은 교육과정 및 교육운영 등은 경기복지재단이 담당하고, 교육 공간 및 교육 수요 등은 해당 복지공동체 사업의 운영 기관(복지관 등)에서 신청하여 추진

□ 복지공동체 사업의 평가체계 및 지표 재정립을 위한 소통체계 운영

- 복지공동체사업에 대한 평가는 정량평가에 대한 효용인식과 정성평가 방법에 대한 객관성과 공정성을 확보할 수 있는 체계와 지표의 재정립이 필요
 - 평가지표를 개발하는 과정에서 사업을 수행하는 현장은 정성평가방법의 고안과 정량평가 방법 적용의 최소화를 요구하는 반면, 외부 평가자는 정성평가보다는 판단의 차이를 최소화하는 정량평가를 선호
 - 정성평가에서도 평가자들 간 판단의 편차를 최소화하기 위해 먼저 동일한 기준의 설정이 요구되고, 이는 정량적 평가와 대동소이하게 나타나는 경향이 강함
- 복지공동체 사업의 내용과 특성을 고려하여 정성평가와 정량평가의 균형을 유지할 수 있는 지표체계 및 지표 개발의 과정이 필요
 - 복지공동체 사업은 정성평가를 통해 질적 성장을 도모해야 하는 목표도 중요하기 때문에 복지공동체 사업 수행기관이 수용할 수 있는 정성평가 방법에 대한 고민과 논의의 지속적 진행이 필요
 - 정성평가 영역은 현장 실무자들이 평가자의 시각에서 평가과정을 조망하는 실천적 경험이 필요하므로, 평가지표 및 체계 개발과정에서 현장 실무자들이 지표개발 위원회와 평가위원회 위원의 50%에 해당하는 인원으로 참여할 수 있도록 구조

참고문헌

- 김민정(2011). “지역화폐 운동의 성과와 한계:한국사례를 중심으로”, 「기억과 전망」 통권 26호:116-148., 통권 46호, 한국도시연구소.
- 김종일(2012). 「지역사회복지론」, 청목출판사.
- 김현호(2013). 「현대적 지역공동체 모델정립 및 활성화 방안연구」, 한국지방행정연구원
- 김희연 외(2014). “복지공동체, 공공복지의 한계를 넘는다”, 이슈&진단 제 157호, 경기연구원.
- 노원구청(2016). “노원구 지역화폐 노원 추진 지원계획”, 노원구청 내부자료.
- 민현정(2016). 「공동체 지원사업 평가지표개발에 관한 연구」, 광주전남연구원.
- 박준·김성근(2019). “시민주도 문제해결의 모델과 사례: 마을단위 커뮤니티 조직을 중심으로”, Issue Paper 제 82호, 한국행정연구원
- 이광모(2012). “지역복지공동체의 사회자본 형성에 대한 유교적 관점”, 「2012 한국사회복지학회 추계공동학술대회 자료집」, 한국사회복지학회.
- 이득연(2000). “지역만들기와 지역통화운동의 다양한 가능성”, 「도시와 빈곤」
- 이봉주(2005). “통합적 복지서비스 전달체계 구축 전략과 모델: 사례관리와 지역사회복지 네트워크를 중심으로”, 「2005년 한국사회복지행정학회추계공동학술대회 자료집」, 한국사회복지행정학회.
- 이수연(2014). “세계 지역화폐의 이해와 유형분석”, 「잇북: 지역화폐 A to Z」, 새로운 사회를 여는 연구원.
- 지역문화진흥원(2019). 「생활문화공동체만들기 10년 성과평가 아카이빙 보고서」. 지역문화진흥원.
- 정승욱(1996). “사회적 망과 사회적 지지이론 ” 「한국사회과학연구」 제15호, 293-312.
- 채종현(2013). 「지역공동체활성화를 위한 사회통합증진 방안에 관한 연구」, 한국행정연구원

- 최준규 외(2016). 「경기도 지역화폐 활용방안 연구」, 경기연구원.
- 호은지(2012). 「서울시 마을공동체 활성화 방안 연구: 사회복지관을 중심으로」, 서울 복지재단.
- Dobson, D. & Cook, J.T.(1980). “Avoiding type III error in program evaluation: Results from a field experiment”, *Evaluation and Program Planning*, Vol 3(4):269-276.
- Fung, A. (2006). “Varieties of Participation in Complex Governance”. *Public Administration Review*, 66(s1): 66-75.
- Lasker & Weiss, (2003), “Broadening participation in community problem solving: a multidisciplinary model to support collaborative practice and research.”, *Journal of Urban Health*, Vol 80(1):48-60.
- Lowndes, V. & Sullivan, H.(2007). “How low can you go? Rationales and challenges for neighbourhood governance”, *Public Administration*, Vol. 86(1):53-74.

경기복지재단 GGWF REPORT 2019-21

커뮤니티케어 기반 구축을 위한 경기도 복지공동체 시범사업(안) 설계 연구

발행일 2019년 12월

발행인 경기복지재단 대표이사 진석범

발행처 경기복지재단

경기도 수원시 장안구 경수대로 1150(파장동 179) ☎ 16207

Tel. 1577-4312 Fax. 031-898-5937

Homepage. ggwf.gg.go.kr